



P5821

NA, NEK	Elektromos energiafogyasztás mérő
GB	Áramfogyasztás mérő
HU	Energiafogyasztás-mérő
ÉS	Elektromos fogyasztás mérésére szolgáló készülék
RS HR BA	Elektromos fogyasztásmérő
UA	Energiamérő az elfogyasztott villamos energia mérésére
RO MD	Elektromos fogyasztásmérő
LT	Energiafogyasztás mérő
LV	Villany fogyasztásmérő
EE	Villanyóra
BG	Villanyóra



www.emos.eu

HU Elektromos energiafogyasztás mérő



kijelölés

A P5821 fogyasztásmérő (továbbiakban csak mérő) az elfogyasztott villamos energia mérésére szolgáló elektronikus eszköz, amely egyúttal a mért készülék üzemeltetési költségét is képes kiszámítani és diagramon megjeleníteni.

A diagramon az utolsó 7 nap/hét/hónap állítható be. Ez a fogyasztás segít a felhasználóknak csökkenteni az elektromos energia költségeit, miközben csökkenti a CO₂-kibocsátását a kibocsátás csökkentésére.

Műszaki adatok:

Névleges feszültség: 230-240V~/50Hz

Névleges áram: 16A max.

Maximális terhelés: 3 680 W

feszültség: 175-276 V~/50 Hz

Rögzítési idő: 0 s és 9 999 nap között

Használata normál száraz környezetben, 20% és 90% közötti relatív páratartalom mellett

Üzemi hőmérséklet: 0-50 °C

Mérési tartomány: 2-3 680 W

Elektromos energiafogyasztás: 0 kWh Üzemi busz 9 999 kWh

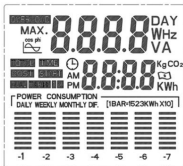
Akkumulátor: 2 × 1,5 V (LR44/AG13)

Kapcsolat:

Először távolítsa el a műanyag csíkot a műszer hátulján lévő elemtartóból, lásd az ábrát. A 2×1,5 V-os (LR44/AG13) elemek a mérőkészülék memóriájának táplálására szolgálnak.



Ezután csatlakoztassa a mérőkészüléket a 230 V~ elektromos hálózatra, és kezdetben ne fogyasztoi eszközöket. Ha a mérőműszer kijelzője üres vagy nehezen olvasható, nyomja meg a RESET gombot egy éles ponttal, például tollal vagy ceruzával. Ezt követően az összes karakter megjelenik a kijelzőn az alábbi ábrán látható módon. A kijelzés körülbelül 3 másodperccel vesz igénybe.



A kijelző beállítása:

1. Az aktuális idő beállítása

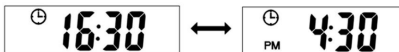
1.1 Nyomja meg a "SET/OK" gombot 3 másodpercig, ekkor a beállítás módban van és az óra ikon villog. Állítsa be az időt az ENERGY/+ (fel) vagy COST/- (le) gombokkal. Váltson óra és perc között a "HISTORY" gomb megnyomásával. Ha beállította a pontos időt, nyomja meg a „SET/OK” gombot.

A 12/24 órás formátum beállítása

Az aktuális idő alapértelmezett beállítása a 24 órás ciklus.

Ha 12 órás figurát szeretne, nyomja meg a fenti "HISTORY" és "ENERGY/+" gombot.

Nyomja meg egyszerre 3 másodpercig. Az AM vagy PM szimbólum megjelenik a kijelzőn. AM reggel és PM délután. Állítsa be a kívánt óra üzemmódot (12/24).



1.2 A csatlakoztatott fogyasztó teljes működési ideje (TOTAL TIME):

Ha a terhelés (a csatlakoztatott fogyasztó teljesítményfelvétele) meghaladja a 2 W-ot, az időszámlálás automatikusan elindul. A művelet idő kijelzése a "COST/-" gombbal aktiválható



1.3 A "KÖLTSÉG/-" gomb segítségével egymás után a következők jelennek meg a kijelzőn:

- Teljes üzemi idő
- Teljes villamosenergia-fogyasztás 0,00-9 999 kWh



- Az elfogyasztott energia összköltsége 0,00-9 999 EUR



- Villamosenergia ára az 1-es tarifában (0,00 EUR/kWh – 9 999 EUR/kWh)



- 1. tarifa kezdési időpontja



- Villamos energia ára a 2-es tarifában (0,00 EUR/kWh – 9 999 EUR/kWh)



- 2. tarifa kezdési időpontja



- CO2 térfogat kg-ban: 0,00 – 9 999 kg CO2 /kWh



- Teljes CO2 fogyasztás kg-ban 0,00 – 9 999 kg



2. Villamosenergia tarifa beállítása

Nyomja meg a "KÖLTSÉG/" gombot, amíg el nem éri az áramdíj beállítását.



Tartsa lenyomva a "SET/OK" gombot 3 másodpercig. A „DUAL TARIFF” felirat villog. Nyomja meg ismét a „SET/OK” gombot – használja a „HISTORY” gombot a szám módosításához, majd nyomja meg az „ENERGY/+” vagy „COST/-” gombot a 0,00 EUR/kWh – 9 999 EUR/kWh közötti tartomány beállításához. a számok a "HISTORY" gombbal mozognak, majd végül nyomja meg a "SET/OK" gombot a beállított értékek megerősítéséhez.

2.1 Villamosenergia tarifa idejének beállítása 1

A „TIME START” felirat jelenik meg a kijelzőn a beállításához



Nyomja meg a HISTORY gombot és válassza ki a módosítani kívánt értéket. Az „ENERGY/+” vagy „COST/-” gomb megnyomásával felfelé vagy lefelé változtatja az értéket. A beállítás befejezése után nyomja meg a „SET/OK” gombot.

2.2 Az áramdíj meghatározása 2

A 2. villamosenergia-tarifa meghatározásakor a 2. és 2.1. pontban leírtak szerint járjon el



Megjegyzés:

Ha két villamosenergia-tarifa van beállítva, a tarifa a beállított időpontban kapcsol be, és kikapcsol, amikor a kiválasztott tarifaidő megérkezik. A 2. villamosenergia-tarifa az 1. villamosenergia-tarifa kezdetével ér véget.

3. A túlterhelés beállítása

Tartsa lenyomva az "ENERGY/+” gombot 3 másodpercig, amíg az "OVERLOAD” felirat meg nem jelenik a kijelző bal felső sarkában. Ezután a "HISTORY” gombbal válthat a beállított értékek között, és állítsa be a maximális terhelési értéket. Az alapértelmezett beállítás 3 680 W. Mentse el a beállítást a "SET/OK” gomb megnyomásával. A beállított terhelési érték túllépése esetén az "OVERLOAD” felirat villogni kezd.

4. Állítsa be a CO2-t:

Nyomja meg a "COST/-” gombot, amíg ez az ábra meg nem jelenik.



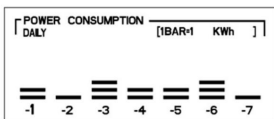
Ezután tartsa lenyomva a "SET/OK” gombot 3 másodpercig. A "HISTORY” gombbal lépkedhet a beállított értékek között. Az értékeket az "ENERGY/+” vagy a "COST/-” gombokkal lehet növelni vagy csökkenteni. Mentse el a beállítást a "SET/OK” gomb megnyomásával.

5. Fogyasztási táblázat az elmúlt 7 napra/hétre/hónapra

A "HISTORY” gombbal módosítható az utolsó 7 nap, 7 hét vagy 7 hónap ábra beállítása.

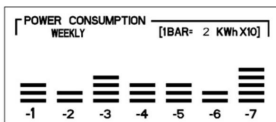
7 nap

Az elfogyasztott energia a jobb felső diagramon látható, ebben az esetben egy szint (mező) 1 kWh-nak felel meg, ami azt jelenti, hogy előző nap 2 kWh-t fogyasztottak (1 kWh × 2 szint).



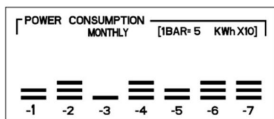
7 hét Az

elfogyasztott energia a jobb felső sarokban látható diagramon látható, ebben az esetben egy szint (mező) 20 kWh-nak felel meg, ami azt jelenti, hogy az elmúlt héten 60 kWh-t fogyasztottak (20 kWh × 3 szint).



7 Szórakozás

a jobb felső sarokban lévő diagram az elfogyasztott energiát mutatja, ebben az esetben egy szint (mező) 50 kWh-nak felel meg, ami azt jelenti, hogy az elmúlt hónapban 100 kWh-t fogyasztottak (50 kWh × 2 szint).



A szintek segítségével megjelenített energiafogyasztás egyedi értékei a következők:

1BAR = 1 kWh

1 BAR = 2 kWh × 10 (20 kWh)

1BAR = 2 kWh

1 BAR = 3 kWh × 10 (30 kWh)

1BAR = 3 kWh

1 BAR = 5 kWh × 10 (50 kWh)

1BAR = 5 kWh

1 BAR = 1 kWh × 10 (10 kWh)

1BAR = 15 kWh

6. Tényleges fogyasztás napokban/hetekben/hónapokban

6.1. Tényleges energiafogyasztás az elmúlt 7 napban:

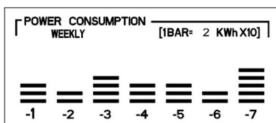
Tartsa lenyomva a "HISTORY" gombot több mint 3 másodpercig, amíg a kijelzőn a "napi" elem meg nem jelenik.



Nyomja meg az ENERGY/+ vagy a COST/- gombot a kívánt nap megjelenítéséhez. A -1 ábra a tegnapi napot jelenti, a -2 a tegnapelőtti stb. a -7-ig egy héttel ezelőtlig. A tényleges fogyasztás a második sorban látható.

6.2. Tényleges energiafogyasztás az elmúlt 7 hétben:

Tartsa lenyomva a "HISTORY" gombot több mint 3 másodpercig, amíg a kijelzőn a "hetente" felirat meg nem jelenik.

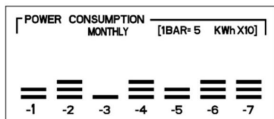


Nyomja meg az ENERGY/+ vagy a COST/- gombot a kívánt hét megjelenítéséhez. A -1 ábra a múlt hetet jelenti, a -2 két héttel ezelőtli, stb. -7 és a hét héttel ezelőtli értékeket.

A tényleges fogyasztás a második sorban látható.

6.3. Tényleges energiafogyasztás az elmúlt 7 hónapban:

Tartsa lenyomva a „HISTORY” gombot több mint 3 másodpercig, amíg a kijelzőn a „havi” tétel meg nem jelenik.



Nyomja meg az ENERGY/+ vagy a COST/- gombot a kívánt hónap megjelenítéséhez.

A -1 ábra a múlt hónapot jelenti, a -2 két hónappal ezelőtli, stb. -7 és -7 hét hónappal ezelőtli. A tényleges fogyasztás a második sorban látható.

7. Az adatok gyors törlése

7.1. Nyomja meg egyszerre az "ENERGY/+" és a "COST/-" gombot több mint 3 másodpercig, amíg a kijelző villogni nem kezd.

7.2. Ezután tartsa lenyomva a "SET/OK" gombot 3 másodpercig. Minden információ törlésre kerül.

8. Elemcsere

8.1. Nyissa ki a mérőműszer alján található elemtartót.

8.2. Távolítsa el az üres elemeket.

8.3. Helyezzen be új elemeket $2 \times 1,5$ V (LR44/AG13). Ügyeljen a helyes polarításra. csak lúgos

- Elemek, ne használjon akkumulátorelemeket.

8.4. Csatolja be az elemtartó rekeszt



biztonsági utasítások

- Csatlakoztassa a mérőkészülékét 230 V~/50 Hz ($\pm 10\%$) max. 16 A-es elektromos hálózatra, amely védőérintkezővel rendelkezik.
 - Csak olyan elektromos fogyasztókat csatlakoztasson a mérőkészülékhez, amelyek 230 V~/50 Hz feszültséggel vannak ellátva.
 - Tartsa be a csatlakoztatott elektromos ver. adattábláján található információkat figyelemmel igényel.
 - A készülékhez csatlakoztatott fogyasztók maximális teljesítményfelvétele nem haladhatja meg a 3680 W-ot (max. áramerősség 16 A).
 - A mérőeszközt csak beltérben és száraz környezetben használja. A mérőeszközt a szabadban használni szigorúan tilos!
 - A kijelző táplálására alkáli elemeket használnak. Ne töltsé fel, ne zárja rövidre, ne szedje szét vagy dobja tűzbe az elemeket, ne keverje össze régi és új elemeket, különböző típusú, rendszerű és márkájú elemeket. Vegye ki az elemeket a készülékből, ha hosszabb ideig nem használja. Az elemeket tartsa távol a gyermekektől.
 - A mérőeszköznek az útmutatóban leírtaktól eltérő használata károsíthatja a terméket, és olyan kockázatokkal járhat, mint például rövidzárlat, elektromos áram okozta balesetek stb. összekötve. A készüléket nem szabad módosítani vagy átalakítani! A biztonsági előírások feltétel nélkül be kell tartani.
 - Nem vállalunk felelősséget a mérőeszköz nem megfelelő kezeléséből, illetve az utasítások és biztonsági tudnivalók figyelmen kívül hagyásából eredő anyagi vagy személyi sérülésekért. Ilyen esetekben minden jótállási igény érvénytelen. • Ügyelni kell arra, hogy a készülékben lévő védővezető ne szakadjon meg – a védővezető megszakítása életveszélyt jelent.
 - Az ajánlott üzemi hőmérséklet 0 °C és +50 °C között van. A magasabb hőmérséklet, különösen nagy terhelés mérésakor, túlelmeledéshez és a mérőeszköz maradó károsodásához vagy tönkremeneteléhez vezethet.
 - Ki kell zárni a készülék olyan kedvezőtlen környezetben történő működését, mint például éghető gázok, gőzök és porok.
 - Biztonsági okokból soha ne használja a mérőeszközt nedves vagy nyirkos környezetben. • Tisztítás és karbantartás közben a készüléket le kell választani az üzemi feszültségről.
- A készülékben lévő kondenzátorok továbbra is fel vannak töltve, különösen akkor, ha a készüléket éppen leválasztották az áramellátásról.
- Iskolákban, oktatási intézményekben és hobbiműhelyekben ezt a készüléket csak képzett személyzet felügyelete mellett szabad üzemeltetni.
 - Ne nyomjon tüket, fém alkatrészeket vagy vezetőképes tárgyakat a készülékbe.
 - Ha a készüléket a gyártó által meghatározottaktól eltérő módon használják, a

a létesítmény védelme megszakadhat.

- Rendszeresen ellenőrizze a P5821 készüléket, hogy nem sérült-e.
- A készülék karbantartását és javítását csak olyan elektrotechnikai szakember végezheti, aki igazolhatóan ismeri a vonatkozó biztonsági előírásokat és elektrotechnikai előírásokat.
- Csak száraz, puha ruhát használjon a készülék és az LCD-kijelző tisztításához.
Ne használjon tisztítószereket és ne merítse vízbe a készüléket!
- A készüléket nem szánják olyan személyeknek (beleértve a gyermekeket is), akiknek fizikai, szellemi vagy szellemi fogyatékosága, vagy elégtelen tapasztalata vagy tudása megakadályozza a biztonságos használatot, ha nem felügyeli őket, vagy nem kaptak utasítást a biztonságért felelős személytől. A gyermekeket felügyelni kell, hogy ne játszhassanak a készülékkel.



Ne dobja ki az elektromos készülékeket a válogatatlan háztartási hulladék közé, hanem használja a szelektív hulladékgyűjtő pontokat. A gyűjtőhelyekkel kapcsolatos naprakész információkért forduljon a helyi hatóságokhoz. Ha az elektromos berendezéseket hulladéklerakókba dobják, veszélyes anyagok szivároghatnak a talajvízbe, és bekerülhetnek a táplálékláncba, veszélyeztetve az Ön egészségét.

HU Energiafogyasztás mérő



Készülék leírása

A P5821 fogyasztásmérő (a továbbiakban: mérő) egy olyan elektronikus eszköz, amely az energiafogyasztást méri, és a mért készülék üzemeltetési költségeit is képes kiszámítani és grafikonon megjeleníteni. A grafikon beállítható úgy, hogy az elmúlt 7 napot/hetet/

hónapok. Ez a funkció lehetővé teszi a felhasználó számára az energiaköltségek és a CO₂- kibocsátás csökkentését.

Műszaki adatok:

Névleges feszültség: 230-240 V~/50 Hz

Névleges áram: max. 16 A

Max. terhelés: 3680 W

Üzemi feszültség: 175-276 V~/50 Hz

Rögzített időszak: 0 s és 9 999 nap között

Használata normal száraz körülmények között, 20-90% relatív páratartalom mellett

Üzemi hőmérséklet: 0-50 °C

Mérési tartomány: 2-3 680 W

Energiafogyasztási tartomány: 0 kWh és 9 999 kWh között

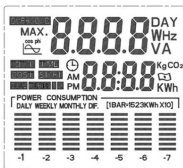
Akkumulátor: 2 × 1,5 V (LR44/AG13)

Kapcsolat:

Először távolítsa el a műanyag gyűrűt az elemtartóból a mérőműszer hátulján, a képen látható módon. A behelyezett 2x1,5 V-os (LR44/AG13) elemek a mérőmemória táplálására szolgálnak.

Ezután csatlakoztassa a mérőt egy 230 V-os hálózathoz. Még ne csatlakoztasson semmilyen készüléket a mérőhöz. Ha a mérő kijelzőjén nem jelennek meg adatok, vagy az adatok nehezen olvashatók, nyomja meg a „RESET” gombot egy éles hegyes tárggyal, például tollal vagy ceruzával. Ezután a képernyőn megjelenik az összes karakter az alábbi ábrán látható módon. Ez a kijelzés kb. 3 másodpercig megmarad.





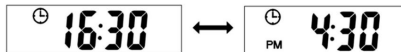
Megjelenítési beállítások:

1. aktuális idő beállítása

1.1 Nyomja meg és tartsa lenyomva a „SET/OK” gombot 3 másodpercig. Belép a beállítások módba, és az óra ikon villogni kezd. Az időértékeket az „ENERGY/+” (növekvő értékek) vagy a „COST/-” (csökkenő értékek) gombokkal módosíthatja. A „HISTORY” gomb megnyomásával válthat óra és perc között. A pontos idő beállítása után nyomja meg a „SET/OK” gombot.

Váltás 12/24 órás üzemmódra

Az aktuális idő beállítása után a mérő 24 órás időciklusban fog működni. Ha 12 órás üzemmódra szeretne váltani, egyszerre tartsa lenyomva a „HISTORY” és „ENERGY/+” gombot 3 másodpercig. A kijelzőn megjelenik az AM vagy PM szimbólum. Az AM a délelőtti órákat, a PM délutáni órákat jelöli. Állítsa be a kívánt idő üzemmódot (12/24).



1.2 A csatlakoztatott készülék teljes működési ideje (TELJES IDŐ):

Ha a terhelés (a csatlakoztatott készülék bemeneti teljesítménye) meghaladja a 2 W-ot, a teljes időrögzítés automatikusan elindul. A teljes üzemidőt a „COST/-” gomb megnyomásával tudja megjeleníteni.



1.3 A „COST/-” gomb megnyomásával a kijelzőn az alábbiak láthatók sorrendben:

- Teljes üzemidő
- Teljes áramfelvétel 0,00–9 999 KWh



- Teljes áramköltség 0,00–9 999 EUR



- Áramköltség 1. tarifában (0,00 EUR/kWh – 9 999 EUR/kWh)



- 1. tarifa kezdési időpontja



- Áramköltség a 2-es tarifában (0,00 EUR/kWh – 9 999 EUR/kWh)



- 2. tarifa kezdési ideje



- CO₂ térfogat kg-ban: 0,00 – 9 999 kg CO₂ /kWh



- Teljes CO₂ fogyasztás kg-ban 0,00 – 9 999 kg



2. Teljesítményáram tarifa beállítása

Tartsa lenyomva a „COST/-” gombot, amíg el nem éri a teljesítményáram tarifa beállításait.



Tartsa lenyomva a „SET/OK” gombot 3 másodpercig. A „DUAL TARIFF” villogni kezd. Nyomja meg ismét a „SET/OK” - használja a „HISTORY” gombot a szám megváltoztatásához, majd nyomja meg az „ENERGY/+” vagy „COST/-” gombot a 0,00 EUR/kWh és 9 999 EUR/kWh közötti tartomány beállításához; a számok között a „HISTORY” gombbal lépkedhet. Végül nyomja meg a „SET/OK” gombot a beállított értékek megerősítéséhez.

2.1 Teljesítményáram tarifa beállítása 1 alkalommal

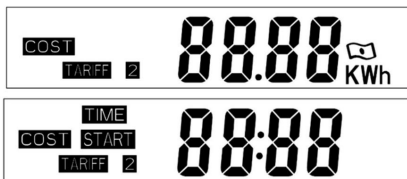
A tarifaértékek beállítása után a képernyőn az „IDŐ INDÍTÁSA” jelenik meg.



Nyomja meg a „HISTORY” gombot, és válassza ki a módosítani kívánt értéket. Az „ENERGY/+” vagy „COST/-” gomb megnyomásával növelheti vagy csökkentheti az értékeket. Ha végzett, nyomja meg a „SET/OK” gombot.

2.2 Teljesítményáram tarifa beállítása 2

A 2. teljesítményáram tarifa beállításához a 2. és 2.1. pontban leírtak szerint járjon el



Jegyzet:

Ha kettős tarifa van beállítva, az 1. tarifa a beállított időponttól indul, és kikapcsol, amikor eljön a 2. tarifa beállított időpontja. A jelenlegi 2. tarifa az 1. tarifa kezdetével ér véget.

3. Túlterhelési beállítások

Tartsa lenyomva az „ENERGY/+” gombot 3 másodpercig; a képernyő bal felső sarkában most az „OVERLOAD” felirat jelenik meg. Ezután a „HISTORY” gombbal lépjen az értékek között, és állítsa be a maximális terhelést. Az alapértelmezett beállítás 3 680 W. A beállításokat a „SET/OK” megnyomásával mentheti el. A beállított érték túllépése után az „OVERLOAD” jelzés villogni kezd.

4. A CO2 beállítása:

Tartsa lenyomva a „COST/-“ gombot, amíg el nem éri a következő képernyőt.



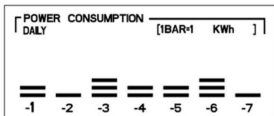
Ezután tartsa lenyomva a „SET/OK“ gombot 3 másodpercig. A „HISTORY“ gombbal válthat az értékek között. „ENERGY/+“ és „COST/-“ növeli/csökkenti az értékeket. A beállításokat a „SET/OK“ megnyomásával mentheti el.

5. Az elmúlt 7 nap/hét/hónap fogyasztási grafikonja

A „HISTORY“ gombbal módosíthatja a kijelző beállításait az elmúlt 7 napra, 7 hétre vagy 7 hónapra.

7 nap

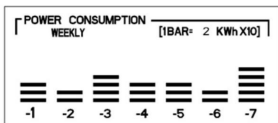
alatt a grafikon jobb felső sarkában a konverziós arány látható, jelezve a fogyasztott áramot. Ebben az esetben minden rúd 1 kWh-nak felel meg, azaz tegnap az energiafogyasztás 2 kWh volt (1 kWh × 2 bar)



7 hete a

grafikon jobb felső sarkában a konverziós arány látható, jelezve a fogyasztott áramot.

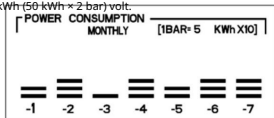
Ebben az esetben minden rúd 20 kWh-nak (2 kWh × 10) felel meg, azaz a múlt héten az energiafogyasztás 60 kWh (20 kWh × 3 bar) volt.



7 hónap

alatt a grafikon jobb felső sarkában az átváltási arány látható, jelezve a fogyasztott áramot.

Ebben az esetben minden sáv 50 kWh-nak (5 kWh × 10) felel meg, azaz a múlt hónapban az energiafogyasztás 100 kWh (50 kWh × 2 bar) volt.



Az oszlopokkal megjelenített egyedi energiafogyasztási értékek a következők:

1BAR = 1 kWh 1BAR = 2 kWh 1BAR = 3 kWh 1BAR = 5 kWh 1BAR = 10 kWh

(10 kWh)

1 BAR = 2 kWh × 10 (20 kWh)

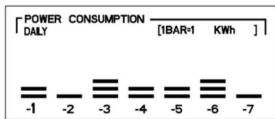
1 BAR = 3 kWh × 10 (30 kWh)

1 BAR = 5 kWh × 10 (50 kWh)

6. Tényleges fogyasztás napokban/hetekben/hónapokban 6.1. Az

elmúlt 7 nap tényleges energiafogyasztása: Tartsa lenyomva a

„HISTORY” gombot 3 másodpercig, ha a képernyőn megjelenik a „napi” érték.

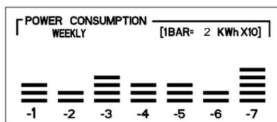


Nyomja meg az „ENERGY/+” vagy „COST/-” gombot a megjeleníteni kívánt nap

kiválasztásához. A -1 kijelzés tegnapot jelent, -2 két nappal ezelőtti stb. -7 héttel ezelőtlig. A valós energiafogyasztás a második sorban látható.

6.2. Az elmúlt 7 hét tényleges energiafogyasztása: Tartsa

lenyomva a „HISTORY” gombot 3 másodpercig, ha a képernyőn megjelenik a „heti” érték.

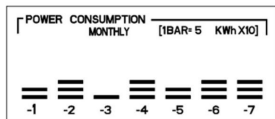


Nyomja meg az „ENERGY/+” vagy „COST/-” gombot a megjeleníteni kívánt hét kiválasztásához. -1 a múlt

hetet jelöli, a -2 két héttel ezelőtlig stb. -7 hét héttel ezelőtlig. A valós energiafogyasztás a második sorban látható.

6.3. Tényleges energiafogyasztás az elmúlt 7 hónapban:

Tartsa lenyomva a „HISTORY” gombot 3 másodpercig, ha a képernyőn megjelenik a „havi” érték.



Nyomja meg az „ENERGY/+” vagy „COST/-” gombot a megjeleníteni kívánt hónap kiválasztásához. A -1 a múlt hónapot jelöli, a -2 két hónappal ezelőtti stb. a -7 hét hónappal ezelőtlig. A valós energiafogyasztás a második sorban látható.

7. Adatok gyors törlése

7.1. Nyomja meg és tartsa lenyomva egyszerre az „ENERGY/+” és „COST/-” gombot 3 másodpercig, amíg a képernyő villogni nem kezd.

7.2. Ezután nyomja meg és tartsa lenyomva a „SET/OK” gombot 3 másodpercig. Minden adat törődik.

8. Elemek cseréje

8.1. Nyissa ki az elemtartó fedelét a fogyasztásmérő hátoldalán.

8.2. Távolítsa el a lemerült elemeket.

8.3. Helyezzen be új $2 \times 1,5$ V-os (LR44/AG13) elemet. Ügyeljen a helyes polarításra.

Csak alkáli elemeket használjon, újratölthető elemeket ne.

8.4. Zárja le a fedelet.



Biztonsági figyelmeztetés

- Csatlakoztassa a mérőt 230 V~50 Hz (± 10 %), max. 16 Biztonsági kapcsolóval/érintkezővel felszerelt hálózatra.
 - Csak 230 V~50 Hz feszültséggel működő készülékek csatlakoztathatók a mérőhöz.
 - Ügyeljen a készülékhez csatlakoztatott készülékek típuscímkéjén található adatokra.
 - A csatlakoztatott készülékek maximális bemeneti teljesítménye nem haladhatja meg a 3 680 W-ot (max. áramerősség 16 A).
 - A mérőt csak zárt térben és száraz környezetben használja. A mérő kültéri használatra szigorúan tilos!
 - A képernyőt alkáli elemek táplálják. Ne töltsse újra, ne zárja rövidre, ne tegye tönkre az elemeket, és ne dobja tűzbe. Ne használjon új és régi elemeket, különböző típusú, rendszerek vagy márkájú elemeket. Vegye ki az elemeket, ha a készüléket hosszabb ideig nem használja. Az elemeket gyermekektől távol tartsa.
 - Az eszköz bármely olyan használata, amely nem szerepel a jelen kézikönyv előző részeiben, a termék károsodásához vezethet, és rövidzárlatot, elektromos áram okozta sérülést stb. okozhat. A mérőt nem szabad megváltoztatni vagy más módon átalkítani! A biztonsági figyelmeztetéseket feltétel nélkül be kell tartani.
 - Nem vállalunk felelősséget a mérő nem megfelelő használatából vagy a kézikönyvben felsorolt utasítások és biztonsági figyelmeztetések figyelmen kívül hagyásából eredő anyagi károkért és személyi sérülésekért. Ezekben az esetekben minden jótállási igény érvényét veszti. • Ügyeljen arra, hogy a vezető védővezeték ne szakadjon meg – a felhasználó élete veszélybe kerülhet, ha a védővezeték megszakad.
 - A mérő működéséhez javasolt környezeti hőmérséklet 0 °C és $+50$ °C között van. Magasabb hőmérséklet, különösen nagyobb készülékek mérések, túlmelegedéshez és a mérő maradandó károsodásához vagy tönkremeneteléhez vezethet.
 - A mérőt csak olyan helyen szabad használni, ahol nincs veszélye a kedvezőtlen működési feltételeknek, mint például gyúlékony gázok, gőzök és por.
 - Biztonsági okokból soha ne használja a mérőt nedves állapotban vagy nedves környezetben. •
- A készülék tisztítása vagy karbantartása során a készüléket mindig le kell választani a hálózati csatlakozójáról. A készülékben lévő kondenzátorok továbbra is fel vannak töltve, különösen akkor, ha az eszközöket csak nemrégiben csatlakoztatták a feszültséghez.

- Iskolákban és oktatási intézményekben, érdekvédelmi műhelyekben és önszorgató műhelyekben a készülék használata csak szakképzett személyzet felügyelete mellett engedélyezett.
- Ne szúrjon tűt vagy más fém vagy vezetőképes eszközöket a készülékbe.
- Ha a készüléket a gyártó által nem meghatározott módon használják, a védelem biztosított a készülék megsérülhet.
- Rendszeresen ellenőrizze a készülék épségét.
- A P5821 készülék minden karbantartását vagy javítását szakképzett villamosmérnöknek kell elvégeznie, aki bizonyíthatóan ismeri a vonatkozó biztonsági és elektrotechnikai előírásokat.
- A készülék és az LCD-képernyő tisztításához csak puha, száraz ruhát használjon. Ne használjon tisztítószert, és ne merítse vízbe a készüléket!
- Ezt a készüléket nem használhatják olyan személyek (beleértve a gyerekeket is), akiknek fizikai, érzékszervi vagy szellemi fogyatékosága, vagy tapasztalatuk és szakértelmük hiánya miatt a biztonságos használat nem lehetséges, kivéve, ha a készülék használatáért felelős személy felügyeli őket, vagy nem oktatja őket a készülék használatára vonatkozóan. biztonságot. A gyermekeket felügyelni kell, hogy ne játsszanak a készülékkel.



Az elektromos készülékeket ne dobja ki válogatatlan települési hulladékként, használja a szelektív hulladékgyűjtő pontokat. A gyűjtőhelyekkel kapcsolatban naprakész információért forduljon a helyi hatóságokhoz. Ha az elektromos készülékeket hulladéklakókban helyezik el, veszélyes anyagok szivároghatnak a talajvízbe, bekerülhetnek a táplálékláncba és károsíthatják az Ön egészségét.

HU Energiafogyasztás-mérő



A készülék leírása

A P5821-es energiafogyasztás-mérő (a továbbiakban: mérő) egy olyan elektronikus készülék, amely méri az energiafogyasztást, és egyúttal képes kiszámítani és egy grafikonon megjelelni a rákötött készülék működési költségeit is. A grafikon 7 nap/hét/hónap bontásban is megjeleníthető. Ezzel a funkcióval a felhasználó csökkentheti az energiaköltségeket és az energia előállításával járó szén-dioxid (CO₂)-kibocsátás mértékét.

Jellemzők:

Névleges feszültség: 230-240 V~/50 Hz

Névleges áramerősség: max. 16 A

Max. terhelés: 3 680 W

Üzemi feszültség: 175-276 V~/50 Hz

Rögzíthető időtartam: 0 mp – 9 999 nap

A készüléket száraz körülmények között (20-90 %-os relatív páratartalom) üzemeltesse!

Üzemi hőmérséklet: 0-50 °C

Mérési tartomány: 2-3 680 W

Energiafogyasztási tartomány:
0 kWh-9 999 kWh

Elem: 2 db 1,5 V (LR44/AG13)

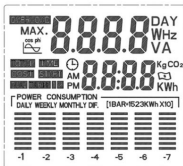
Csatlakoztatás:

Először a képen látható módon távolítsa el a műanyag gyűrűt a készülék hátulján levő elemtartó rekeszből!

A behelyezett 2 db 1,5 V (LR44/AG13) elem a mérőkészülék memóriáját működteti Ezután



csatlakoztassa a mérőt a 230 V~ elektromos hálózatra! Egyelőre ne csatlakoztasson a mérőre más készüléket! Ha a mérő kijelzőjén nem látható semmilyen adat, vagy nehezen olvasható felirat jelenik meg, egy vékony, hegyes eszköz (pl. toll, ceruza) segítségével nyomja meg a „RESET” gombot! Ezután a kijelzőn az alábbi ábrán látható karakterek fognak megjelenni. A kijelző nagyjából 3 másodpercig nem változik



A kijelző beállításai:

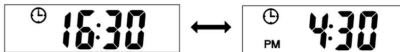
1. A pontos idő beállítása

1.1 Nyomja le és tartsa nyomva a „SET/OK” gombot 3 másodpercig! Ekkor belép a beállítás üzemmódba, és az óra ikon villogni kezd. A számjegyek értékeit az „ENERGY/+” (növelés) vagy a „COST/-” (csökkentés) gombokkal változtathatja meg. A „HISTORY” gomb megnyomásával válthat az órák és a percek között. Miután a pontos idő beállítását

elvégezte, nyomja meg a „SET/OK” gombot

Váltás a 12 órás és a 24 órás üzemmódok között

A pontos idő beállítása után a mérő 24 órás ciklussal dolgozik. Ha szeretné átállítani a mérőt 12 órás ciklusra, tartsa egyszerre lenyomva a „HISTORY” és az „ENERGY/+” gombot 3 másodpercig! A kijelzőn megjelenik az AM vagy a PM jelzés. Az AM a délelőtti, a PM a délutáni időszakot jelöli. Állítsa be a kívánt időciklus üzemmódot (12/24)!



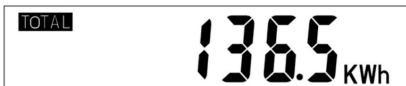
1.2 A rákötött készülék teljes üzemideje (a kijelzőn: „TOTAL TIME”):

Amint a terhelés (a rákötött készülék bemeneti fogyasztása) túllépi a 2 W-ot, automatikusan megkezdődik a teljes üzemidő rögzítése. A teljes üzemidő megjelenítéséhez nyomja meg a „COST/-” gombot.



1.3 A „COST/-” gomb megnyomására a kijelző az alábbi adatokat mutatja az alábbi sorrendben:

- Teljes üzemidő
- Teljes energiafogyasztás 0,00–9 999 kWh



- Teljes energiaköltség 0,00–9 999 Ft



- Energiaköltség 1. tarifa alapján (0,00 Ft/kWh – 9 999 Ft/kWh)



- Az 1. tarifa kezdeti időpontja



- Energiaköltség 2. tarifa alapján (0,00 Ft/kWh – 9 999 Ft/kWh)



- A 2. tarifa kezdeti időpontja



- CO2 (szén-dioxid)-mennyiség (kg): 0,00–9 999 kg CO₂ /kWh



- Teljes CO2 (szén-dioxid)-felhasználás (kg): 0,00–9 999 kg



2. Az energiafogyasztási tarifa beállítása

Nyomja le egymás után többször a „COST/-” gombot, amíg el nem jut a tarifa beállításához.



Tartsa lenyomva a „SET/OK” gombot 3 másodpercig! A „DUAL TARIFF” (kettős tarifa) felirat villogni kezd. Nyomja meg ismét a „SET/OK” gombot! A „HISTORY” gombbal állítsa át a számot, majd nyomja meg az „ENERGY/+” vagy a „COST/-” gombot egy 0,00 Ft/kWh és 9 999 Ft/kWh közötti tarifa beállításához! A számok között a „HISTORY” gombbal léptethet.

Végül nyomja meg ismét a „SET/OK” gombot a beállított értékek jóváhagyásához!

2.1 Az 1. energiafogyasztási tarifa időkorlátainak beállítása

A tarifák értékeinek beállítása után a kijelzőn a „TIME START” (kezdeti időpont) felirat látszik.



Nyomja meg a „HISTORY” gombot, és jelölje ki a módosítani kívánt értéket! Az „ENERGY/+” vagy a „COST/-” gombbal növelheti vagy csökkentheti az értékeket. Amikor végzett, nyomja meg a „SET/OK” gombot!

2.2 A 2. energiafogyasztási tarifa beállítása

A 2. energiafogyasztási tarifa beállítása azonos módon történik, tehát kövesse a 2. és 2.1 pontban leírt lépéseket!



Megjegyzés:

Ha kettős tarifát állít be, az 1. tarifa a beállított időponttól lesz érvényben, és a 2. tarifához beállított kezdeti időpontban kapcsol ki és vált át a 2. tarifára. A 2. tarifa pedig az 1. tarifa kezdeti időpontjában kapcsol ki.

3. Túlterhelési beállítások

Tartsa lenyomva az „ENERGY/+” gombot 3 másodpercig! A kijelző bal felső sarkában ekkor megjelenik az „OVERLOAD” (túlterhelés) felirat. Ekkor a „HISTORY” gombbal léptethet az értékek között, és beállíthatja a maximális terhelést. Az alapértelmezett beállítás 3 680 W. Az új beállítást a „SET/OK” gombbal mentheti el. Amikor a mérőre kötött készülék túllépi a beállított terhelési értéket, a kijelzőn villogni kezd az „OVERLOAD” felirat.

4. A szén-dioxid (CO₂) beállítása:

Nyomja meg többször a „COST/-” gombot, amíg eljut az alábbi képernyőre!



Ezután tartsa lenyomva a „SET/OK” gombot 3 másodpercig! A „HISTORY” gombbal léptethet az értékek között. Az „ENERGY/+” és a „COST/-” gombokkal növelheti/csökkentheti az értékeket.

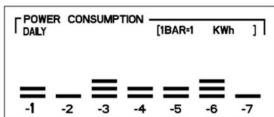
A beállításokat a „SET/OK” gombbal mentheti el.

5. Fogyasztási grafikon (az utóbbi 7 nap/hét/hónap)

A „HISTORY” gombbal állíthatja át a grafikon léptékét 7 napra, 7 hétre vagy 7 hónapra.

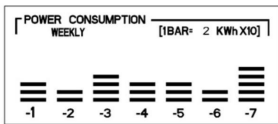
7 alvás

A grafikon jobb felső sarkában látható az energiafogyasztás megjelenítéséhez használt átszámítási kulcs. Jelen esetben minden vonal 1 kWh-nak felel meg, tehát pl. tegnap az energiafogyasztás 2 kWh (1 kWh × 2 vonal) volt.



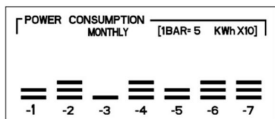
7 hét

A grafikon jobb felső sarkában látható az energiafogyasztás megjelenítéséhez használt átszámítási kulcs. Jelen esetben minden vonal 20 kWh-nak felel meg (2 kWh × 10), tehát pl. múlt héten az energiafogyasztás 60 kWh (20 kWh × 3 vonal) volt.



7 hónap

A grafikon jobb felső sarkában látható az energiafogyasztás megjelenítéséhez használt átszámítási kulcs. Jelen esetben minden vonal 50 kWh-nak felel meg (5 kWh \times 10), tehát pl. múlt hónapban az energiafogyasztás 100 kWh (50 kWh \times 2 vonal) volt.



Az egyéni energiafelhasználási értékek megjelenítése vonalak segítségével:

1BAR = 1 kWh

1BAR = 15 kWh

1BAR = 2 kWh

1 BAR = 2 kWh \times 10 (20 kWh)

1BAR = 3 kWh

1 BAR = 3 kWh \times 10 (30 kWh)

1BAR = 5 kWh

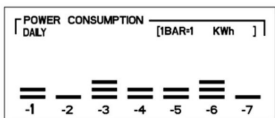
1 BAR = 5 kWh \times 10 (50 kWh)

1 BAR = 1 kWh \times 10 (10 kWh)

6. Valós napi/heti/havi fogyasztás

6.1. Valós energiafogyasztás az elmúlt 7 napban:

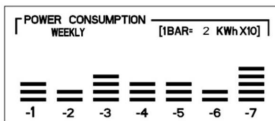
Tartsa lenyomva a „HISTORY” gombot 3 másodpercig! A képernyőn megjelenik a „daily” (napi) érték.



Nyomja meg az „ENERGY/+” vagy a „COST/-” gombot a kívánt nap kiválasztásához! Kijelző -1: tegnap, -2: tegnapelőtt stb. egészen -7-ig, tehát egy héttel ezelőttig. A valós energiafelhasználás a második sorban látszik.

6.2. Valós energiafogyasztás az elmúlt 7 hétben:

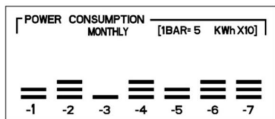
Tartsa lenyomva a „HISTORY” gombot 3 másodpercig! A képernyőn megjelenik a „weekly” (heti) érték.



Nyomja meg az „ENERGY/+” vagy a „COST/-” gombot a kívánt hét kiválasztásához! -1: múlt hét, -2: két héttel ezelőtt stb. egészen -7-ig, tehát 7 héttel ezelőttig. A valós energiafelhasználás a második sorban látszik.

6.3. Valós energiafogyasztás az elmúlt 7 hónapban:

Tartsa lenyomva a „HISTORY” gombot 3 másodpercig! A képernyőn megjelenik a „monthly” (havi) érték.



Nyomja meg az „ENERGY/+” vagy a „COST/-” gombot a kívánt hónap kiválasztásához! -1: múlt hónap, -2: két hónappal ezelőtt stb. egészen -7-ig, tehát 7 hónappal ezelőttig. A valós energiafelhasználás a második sorban látszik.

7. Adatok gyors törlése

7.1. Tartsa egyszerre lenyomva az „ENERGY/+” és a „COST/-” gombot 3 másodpercig, amíg a kijelző villogni nem kezd!

7.2. Nyomja le és tartsa nyomva a „SET/OK” gombot 3 másodpercig! Minden adat törlődik.

8. Elemcsere

8.1. Nyissa ki a mérő alján található elemtartó rekesz fedését!

8.2. Vegye ki a lemerült elemeket!

8.3. Helyezzen be 2 db új, 1,5 V-os (LR44/AG13) elemet! Ügyeljen rá, hogy az elemek a megfelelő irányba nézzenek! Kizárólag alkálielemeket használjon! Ne használjon újratölthető elemeket!

8.4. Csukja vissza a fedelet!

Biztonsági figyelmeztetés

- A mérőt 230 V~/50 Hz (±10 %), max. 16 amperes biztosítékkal ellátott elektromos hálózatra kösse rá!
- Kizárólag 230 V~/50 Hz feszültséggel működő készülékeket kössön a mérőre!
- Ellenőrizze a készülékek adatlapját a mérőre csatlakoztatás előtt!
- A rákötött készülékek együttes bemeneti fogyasztása nem haladhatja meg a 3 680 W-ot (max. áramerősség 16 A).
- A mérőt csak beltérben és száraz környezetben üzemeltesse! A mérő kültéri használata szigorúan tilos!
- A kijelzőt alkálielemek működtetik. Az elemeket ne próbálja újratölteni, rövidre zární vagy megsemmisíteni, és ne dobja őket a tűzbe! Ne használjon vegyesen régi és új, eltérő típusú, eltérő rendszerrel működő vagy eltérő gyártmányú elemeket! Ha a készüléket hosszabb ideig nem használja, vegye ki az elemeket! Az elemeket gyermekektől elzárva tárolja!
- A készülék bármely, a fenti fejezetekben leírtaktól eltérő alkalmazása a készülék károsodásá-

hoz vezethet, amelynek eredményeképpen megnő a rövidzárlat kockázata és az áramütés veszélye stb. A mérőt tilos módosítani vagy bármely módon átszerelni! A biztonsági figyelmeztetéseket feltétlenül be kell tartani.

- Cégünk nem vállal felelősséget a készülék nem rendeltetésszerű használatából, a használati utasítás vagy a biztonsági figyelmeztetések be nem tartásából eredő anyagi károkért és személyi sérülésekért. Ilyen esetekben bármilyen garanciaigény semmissé válik. • Győződjön meg róla, hogy a bekötésnél levő szigetelés nem sérült! A felhasználó életét veszélyeztetheti a sérült szigetelés.
- A mérő számára üzem közben javasolt környezeti hőmérséklet: 0 °C és +50 °C között. Ma gasabb hőmérsékleten, különösen, ha komolyabb készülékek vannak ráköve a mérőre, a mérő túlmelegedhet, és tartósan károsodhat vagy teljesen elromolhat.
- A mérőt olyan helyen kell üzemeltetni, ahol a működését nem veszélyeztetik egyéb kockázati tényezők (pl. gyúlékony gázok vagy gőzök, illetve por).
- Biztonsági okból soha ne nyúljon a mérőhöz vizes kézzel, és ne használja a mérőt vizes környezetben!
- A készülék tisztítása vagy karbantartása előtt a készüléket le kell csatlakoztatni az elektromos hálózatról. A készülékben levő kondenzátorok még ezután is fel lehetnek töltödvé, főleg, ha a készüléket csak nemrég választották le az elektromos hálózatról.
- Iskolákban, oktatási intézményekben, szakkörök, tanfolyamok stb. helyszínén a készüléket kizárólag szakértő személy felügyelete alatt lehet használni.
- Ne dugjon a készülékbe tüket vagy más, fémből készült, vezetőképes eszközöket!
- Ha a készüléket nem a gyártó utasításainak megfelelően használják, a készülék által kínált védelem is sérülhet.
- A P5821 készülék épségét rendszeresen ellenőrizze!
- A készüléken bármilyen karbantartási vagy javítási munkát kizárólag olyan szakember végezhet, aki egyértelműen tisztában van a vonatkozó biztonsági és villanszerelési előírásokkal.
- Az LCD képernyő és a készülék tisztításához kizárólag puha, száraz rongyot használjon! Ne használjon tisztítószereket, és ne merítse a készüléket vízbe!
- A készüléket testi, érzékszervi vagy szellemi fogyatékkal élők (beleértve a gyermekeket), illetve tapasztalat vagy ismeretek hiányában hozzá nem értő személyek kizárólag a biztonságukért felelős személy felügyelete vagy használatra vonatkozó útmutatásai mellett használhatják. Gyermekek csak felügyelet mellett használhatják a készüléket. Ne engedje, hogy gyermekek játszanak a készülékkel!



Ne dobja ki az elektromos berendezéseket a háztartási hulladék közé, vegye igénybe az erre szakosodott begyűjtő központokat. A hulladékgyűjtő helyekről a helyi önkormányzatnál kaphat naprakész információt. A hulladéklerakókba kerülő elektromos berendezésekből veszélyes anyagok szivároghatnak a talajvízbe, amelyek bejutnak a táplálékláncba, károsítva az emberi egészséget.

SI elektromos fogyasztás mérésére szolgáló eszköz



Készülék leírása

A P5821 fogyasztásmérő készülék (továbbiakban mérő) egy elektronikus berendezés, amely méri az elfogyasztott elektromos energiát, és egyben grafikon segítségével kiszámítja és megjeleníti a mért készülék működési költségeit. A grafikonon beállítható az utolsó 7 nap/hét/hónap. A fogyasztás segít a felhasználóknak csökkenteni a villamosenergia-költségeket és egyben csökkenteni a CO₂-kibocsátást.

Technikai információ:

Névleges feszültség: 230-240 V~50 Hz

Névleges áram: 16 A max.

Max. terhelés: 3680 W

Üzemi feszültség: 175-276 V~/50 Hz

Rögzítési idő: 0 s és 9 999 nap között

Használata normál száraz környezetben, 20% és 90% közötti relatív páratartalom mellett

Üzemi hőmérséklet: 0-50 °C

Mérési tartomány: 2-3 680 W

A villamosenergia-fogyasztás mennyisége energia: 0 kWh - 9999 kWh

Elemek: 2 x 1,5 V (LR44/AG13)

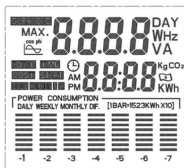
Kapcsolat:



Először a képen látható módon távolítsa el a műanyag csíkot a mérő hátulján található elemtartóból. A behelyezett 2x1,5 V-os elemek (LR44/AG13) a mérőműszer memóriáját táplálják

Ezután csatlakoztassa a mérőt a 230 V~ elektromos hálózathoz anélkül, hogy bármilyen eszközt bekapcsolna. Ha a mérőműszer kijelzőjén nem jelennek meg

adatok, vagy ha nehezen olvashatók, nyomja meg a "RESET" gombot egy éles ponttal, például egy éles tűvel vagy ceruzával. Ezután az összes karakter megjelenik a képernyőn, mint az alábbi képen. A kijelzés körülbelül 3 másodpercet vesz igénybe.



Kijelző beállítás:

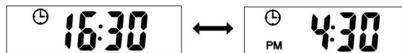
1. Az aktuális idő beállítása

1.1 Nyomja meg a "SET/OK" gombot 3 másodpercig, beállítás módban van, és az óra ikon villogni kezd. Az időértékek az "ENERGY/+" (növekvő értékekhez) vagy a "COST/-" (csökkenő értékekhez) gombokkal módosíthatók. A "HISTORY" gomb megnyomásával válthat óra és perc között. Ha beállította a pontos időt, nyomja meg a "SET/OK" gombot.

12/24 órás üzemmód beállítása

Az aktuális idő normál beállítása után a mérőóra beáll a 24 órás időformátum. Ha 12 órás kijelzést szeretne, nyomja le egyszerre a "HISTORY" és az "ENERGY/+" gombot 3 másodpercig. Az AM vagy PM szimbólum megjelenik a kijelzőn. Az AM a reggeli idő kijelzése, a PM a délutáni idő kijelzése.

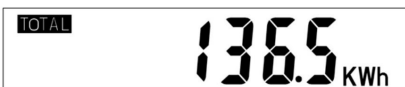
Állítsa be a kívánt óra üzemmódot (12/24).



1.2 A csatlakoztatott eszköz teljes működési ideje (TOTAL TIME): Ha a terhelés (a csatlakoztatott eszköz teljesítménye) nagyobb, mint 2 W, az idők rögzítése automatikusan aktiválódik. Az üzemidő kijelzést a "COST/-" gomb megnyomásával aktiválhatja.



1.3 a "KÖLTSÉG/-" gombbal fokozatosan megjelenítheti: • Teljes üzemidő • Teljes villamosenergia-fogyasztás 0,00-9999 kWh



• A felhasznált energia összköltsége 0,00-9999 EUR



• A villamos energia ára 1-es tarifában (0,00 EUR/kWh – 9 999 EUR/kWh)



• 1. tarifa kezdési időpontja



• A villamos energia ára a 2-es tarifában (0,00 EUR/kWh – 9 999 EUR/kWh)



- 2. tarifa kezdési ideje



- CO2 mennyisége kg-ban: 0,00 - 9999 kg CO₂/kWh



- Teljes CO₂-fogyasztás kg-onként 0,00 - 9999 kg



2. Aktuális tarifabeállítás Nyomja meg

többször a "KÖLTSÉG/-" gombot, hogy belépjen az aktuális tarifabeállításba.



Tartsa lenyomva a "SET/OK" gombot 3 másodpercig. A „DUAL TARIFF” villogni kezd. Nyomja meg ismét a „SET/OK” gombot – a „HISTORY” gombbal változtassa meg a számot, majd nyomja meg az „ENERGY/+” vagy „COST/-” gombot a 0,00 EUR/kWh – 9999 EUR/kWh közötti tartomány beállításához. számokat a "HISTORY" gombbal, végül nyomja meg a "SET/OK" gombot a beállított értékek megerősítéséhez.

2.1 Aktuális tarifaidő beállítása 1 Az érték

beállítása után a képernyőn megjelenik a "TIME START" felirat.



2.2 Az aktuális tarifaidő beállítása 2

A 2. aktuális tarifa beállításához a 2. és 2.1. pontban leírtak szerint járjon el



Lábjegyzet:

Ha dupla aktuális tarifa van beállítva, akkor az 1. tarifa a beállított időpontban bekapcsol, és egyidejűleg kikapcsol, amikor a 2. tarifához kiválasztott időpont megérkezik. A 2. aktuális tarifa az 1. aktuális tarifa bekapcsolásakor ér véget.

3. Túlterhelés beállítása

Tartsa lenyomva az "ENERGY/+" gombot 3 másodpercig, amíg az "OVERLOAD" meg nem jelenik a képernyő bal felső sarkában. Ezután a "HISTORY" gomb segítségével végighalad az érték beállításán és beállítja a maximális terhelési értéket. Az alapbeállítás 3680 W. Mentse el a beállítást a "SET/OK" gomb megnyomásával. A beállított terhelési érték túllépése esetén az "OVERLOAD" felirat villogni kezd.

4. CO2 beállítás :

Nyomja meg többször a "COST/-" gombot, amíg a következő képernyő meg nem jelenik.



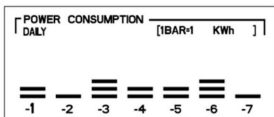
Ezután tartsa lenyomva a "SET/OK" gombot 3 másodpercig. A "HISTORY" gomb segítségével mozoghat az értékek elhelyezése között. Az értékek növeléséhez vagy csökkentéséhez használja az "ENERGY/+" vagy "COST/-" gombokat. Mentse el a beállítást a "SET/OK" gomb megnyomásával.

5. Az elmúlt 7 nap/hét/hónap fogyasztásának grafikonja

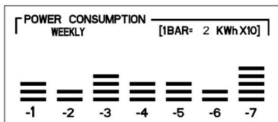
A "HISTORY" gomb segítségével módosíthatja az elmúlt 7 nap, 7 hét vagy 7 hónap megjelenítési beállítását.

7 nap

a grafikon jobb felső sarkában van egy konverzió, amely megmutatja a felhasznált energiát, ebben az esetben egy fok (mező) 1 kWh-nak felel meg, ez azt jelenti, hogy előző nap 2 kWh (1 kWh × 2 fok) volt a fogyasztás.

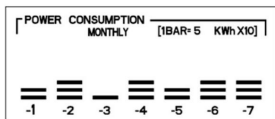
**7 hét**

a grafikon jobb felső sarkában van egy konverzió, amely megmutatja a felhasznált energiát, ebben az esetben egy fok (mező) 20 kWh-nak (2 kWh × 10) felel meg, ez azt jelenti, hogy a múlt héten 60 kWh volt a fogyasztás (20 kWh × 3 fok)



7 hónap a

grafikon jobb felső sarkában van egy konverzió, amely megmutatja a felhasznált energiát, ebben az esetben egy fok (mező) 50 kWh-nak (5 kWh × 10) felel meg, ez azt jelenti, hogy a múlt hónapban 100 kWh volt a fogyasztás (50 kWh × 2 fok)



Az egyedi energiafogyasztási értékek fokban kifejezve a következők:

1BAR = 1 kWh

1BAR = 15 kWh

1BAR = 2 kWh

1 BAR = 2 kWh × 10 (20 kWh)

1BAR = 3 kWh

1 BAR = 3 kWh × 10 (30 kWh)

1BAR = 5 kWh

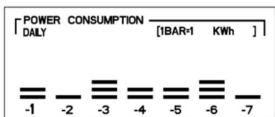
1 BAR = 5 kWh × 10 (50 kWh)

1 BAR = 1 kWh × 10 (10 kWh)

6. Tényleges fogyasztás napokban/hetekben/hónapokban

6.1. Tényleges energiafogyasztás az elmúlt 7 napon:

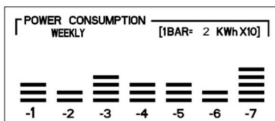
Tartsa lenyomva a "HISTORY" gombot 3 másodpercig, hogy a kijelző a "napi" állásban legyen.



Nyomja meg az "ENERGY/+" vagy a "COST/-" gombot a megjeleníteni kívánt nap kiválasztásához. A -1 kijelző azt jelenti, hogy tegnap, -2 két nappal ezelőtt stb. egy héttel ezelőtt -7-re csökkent. A tényleges fogyasztás a második sorban látható.

6.2. Tényleges energiafogyasztás az elmúlt 7 hétben:

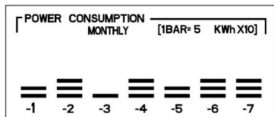
Tartsa lenyomva a "HISTORY" gombot 3 másodpercig, hogy a kijelző a "heti" állásban legyen.



Nyomja meg az "ENERGY/+" vagy a "COST/-" gombot a megjeleníteni kívánt hét kiválasztásához. A -1 megjelenítése a múlt hetet jelenti, a -2 két héttel ezelőtől stb. hét héttel ezelőtt -7-re csökkent. A tényleges fogyasztás a második sorban látható.

6.3. Tényleges energiafogyasztás az elmúlt 7 hónapban:

Tartsa lenyomva a „HISTORY” gombot 3 másodpercig, hogy a kijelző „havi” állásba kerüljön.



Nyomja meg az "ENERGY/+" vagy a "COST/-" gombot a megjeleníteni kívánt hónap kiválasztásához. A -1 megjelenítése a múlt hónapot, a -2 két hónapot jelenti stb. hét hónappal ezelőtt -7-re csökkent. A tényleges fogyasztás a második sorban látható.

7. Az adatok gyors törlése

7.1. Nyomja meg az "ENERGY/+" és egyidejűleg a "COST/-" gombot 3 másodpercig, amíg a kijelző villogni nem kezd.

7.2. Ezután nyomja meg a "SET/OK" gombot 3 másodpercig. Minden adat törlődik.

8. Elemcsere

8.1. Nyissa ki az elemtartó fedelét a mérőműszer alsó oldalán.

8.2. Távolítsa el az üres elemeket.

8.3. Helyezzen be új elemeket $2 \times 1,5$ V (LR44/AG13). Győződjön meg arról, hogy a polaritás megfelelő. Csak alkáli elemeket használjon, újratölthető elemeket ne.

8.4. Zárja le a fedelet.



Biztonsági figyelmeztetések

- A mérőt csak 230 V~/50 Hz-es ($\pm 10\%$) 16 A-es max. védőérintkezővel védett.
- Csak olyan elektromos készülékeket csatlakoztathat a készülékhez, amelyek 230 V~/50 Hz feszültség alatt működnek.
- Ügyeljen a mérőhöz csatlakoztatni kívánt elektromos készülékek típuscímkéjén lévő adatokra.
- A mérőhöz csatlakoztatható elektromos készülékek maximális teljesítménye nem haladhatja meg a 3680 W-os határt (max. áramerősség 16 A).
- A mérőt csak beltérben és száraz környezetben használja. A mérő kültéri használata szigorúan tilos!
- A képernyő táplálására alkáli elemeket használjon. Ne töltsön akkumulátorokat, ne okozzon rövidzárlatot, ne szedje szét és ne dobja tűzbe, ne kombináljon új és régi elemeket, különböző típusú, rendszerű és márkájú elemeket, ha a terméket hosszabb ideig nem használja, távolítsa el a elemeket, tartsa gyermekektől távol.
- A mérőműszer bármely más, a jelen kézikönyv előző bekezdéseiben leírt felhasználási módja károsíthatja a terméket, és olyan veszélyekkel járhat, mint például rövidzárlat, áramütés okozta károsodás, stb. Soha ne módosítsa vagy alakítsa át. az eszközt! Feltétlenül tartsa be az összes biztonsági figyelmeztetést.

- Nem vállalunk felelősséget a készülék helytelen használatából vagy a jelen használati útmutatóban szereplő utasítások és biztonsági figyelmeztetések be nem tartásából adódó anyagi károkért. Ezekben az esetekben a garancia nem érvényes. • Ügyeljen arra, hogy ne sértse meg a készülék tápfeszültség-védővezetékét - a védővezeték megszakadása életveszélyt jelent.
- Az ajánlott környezeti hőmérséklet 0 °C és +50 °C között van. A magasabb hőmérséklet, különösen nagyobb készülék mérésekor, a túlmelegedés veszélyét, valamint a mérő maradandó károsodását és tönkremenetelét okozza.
- Ne használja a készüléket tisztátalan munkahelyi környezetben, ahol gyúlékony gázok, gőzök és porok vannak.
- Biztonsági okokból ne használja a készüléket nedves állapotban vagy párák környezetben. • Tisztítás vagy karbantartás közben a készüléket mindig le kell választani az elektromos hálózatról.
A készülék kondenzátoraiban továbbra is feszültség lehet - különösen, ha a készüléket nemrégiben leválasztották a hálózatról.
- Iskolákban és oktatási intézményekben, valamint műhelyekben a készülék használata csak szakképzett személyzet felügyelete mellett engedélyezett.
- Ne szúrjon tűt, fémet vagy más vezetőképes tárgyat a készülékbe.
- Ha a készüléket nem a gyártó utasításainak megfelelően használják, a készülék által biztosított védelem megszakadhat.
- Rendszeresen ellenőrizze, hogy a P5821 nem sérült-e.
- A készülék karbantartását vagy javítását csak olyan elektrotechnikai szakember végezheti, aki jól ismeri az összes biztonsági és elektrotechnikai előírást.
- Csak száraz, puha ruhát használjon a készülék és az LCD-képernyő tisztításához. Ne használjon semmilyen tisztítószert és ne merítse vízbe a készüléket!
- A készüléket nem használhatják olyan személyek (beleértve a gyermekeket is), akiknek fizikai, érzékszervi vagy szellemi fogyatékosága vagy tapasztalatának és tudásának hiánya akadályozza meg őket a készülék biztonságos használatában, ha nem felügyelet alatt állnak, vagy ha nem kaptak utasítást a használathoz. a készüléket olyan személy végezze, aki felelős a biztonságukért. A gyermekeket felügyelni kell, hogy ne játsszanak a készülékkel.



Az elektromos készülékeket hasznos élettartamuk végén ne dobja a vegyes kommunális hulladékkal együtt, használjon elkülönített hulladékgyűjtő helyeket. A gyűjtőhelyekkel kapcsolatos naprakész információkért forduljon a helyi irodákhoz. Ha az elektromos készülékeket hulladéklerakókba helyezik, veszélyes anyagok beszivároghatnak a talajvízbe, bejuthatnak a táplálékláncba, és károsíthatják az Ön egészségét.

RS | HR | BA Villamos fogyasztásmérő



Készülék leírása

A P5821 fogyasztásmérő (a továbbiakban: mérő) egy elektronikus eszköz, amely méri az elfogyasztott villamos energiát, és egyben számítja és grafikusán megjeleníti a mért készülék üzemeltetési költségeit. A grafikán az elmúlt 7 napot/hetet/hónapot tudja megjeleníteni.

A fogyasztás kijelzése segít a felhasználóknak csökkenteni az áramköltségeket és egyúttal csökkenteni a CO₂ - kibocsátást.

Műszaki jellemzők:

Névleges feszültség: 230-240 V~/50 Hz

Névleges áram: 16 A max.

Max. terhelés: 3680 W

Radni napon: 175-276 V~/50 Hz

Rögzítési idő: 0 másodperctől 9999 napig

Normál száraz környezetben, 20-90% relatív páratartalom mellett használható.

Üzemi hőmérséklet: 0-50 °C

Méresi tartomány: 2-3680 W

Villamosenergia-fogyasztási tartomány: energia: 0 kWh-tól 9999 kWh-ig

Elemek: 2 x 1,5 V (LR44/AG13)

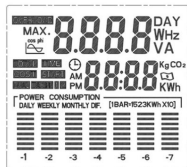
Csatlakozás:

Elsőzör a képen látható módon távolítsa el a műanyag csíkot a mérő hátulján található elemtartóból. A beépített 2 x 1,5 V-os (LR44/AG13) elemek a mérő memóriájának táplálására szolgálnak.



Ezután csatlakoztassa a mérőt a 230 V- elektromos hálózatra. Egyelőre ne csatlakoztasson semmilyen készüléket a mérőhöz. Ha nem jelenik meg adat a mérőképernyőn, vagy nehezen olvasható, nyomja meg a "RESET" gombot (egy hegyes hegyű tárggyal, például tollal vagy golyóstollal).

Ezután a képernyőn megjelenik az összes karakter - az alábbi képen látható módon. A kijelző körülbelül három másodpercig fog tartani.



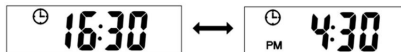
Megjelenítési beállítások:

1. Az aktuális idő beállítása

1.1 Nyomja meg a "SET/OK" gombot és tartsa lenyomva három másodpercig. Beírta a beállításokat, és az óra ikon villogni kezd. Az időértékeket az "ENERGY/+ " (fel) vagy a "COST/- " (le) gombokkal módosíthatja. A "HISTORY" gomb megnyomásával válthat óra és perc között. Amint beállította a pontos időt, nyomja meg a "SET/OK" gombot.

A 12/24 órás üzemmód beállítása

Az aktuális idő standard beállítása után a mérőóra 24 órás idő kijelzés kerül beállításra. Ha 12 órás kijelzőt szeretne, nyomja meg egyszerre a "HISTORY" és az "ENERGY/+ " gombot, és tartsa lenyomva három másodpercig. A kijelzőn megjelenik az AM vagy PM szimbólum. Az AM a reggelt, a PM pedig a délutáni órákat jelenti. Állítsa be a kívánt idő kijelzést (12/24).



1.2 A csatlakoztatott fogyasztó teljes üzemideje (TELJES IDŐ): Amint a terhelés (vagyis a csatlakoztatott fogyasztó bemeneti teljesítménye) meghaladja a 2 W-ot, az idő automatikusan rögzítésre kerül. A munkaidő kijelzést a "KÖLTSÉG/-" gomb megnyomásával aktiválhatja.



1.3 a "COST/-" gombbal felváltva a következőket jeleníti meg: • Teljes üzemidő • Teljes villamosenergia-fogyasztás 0,00-9999 kWh



• Az elfogyasztott villamos energia összköltsége 0,00-9 999 HRK



• Villamos energia ára 1-es tarifában (0,00 KN/kWh – 9 999 KN/kWh)



• Djszabás kezdési időpontja 1



• A villamos energia ára 2-es tarifában (0,00 KN/kWh – 9 999 KN/kWh)



- 2. tarifa kezdési ideje



- CO2 visszanyerés (0,00 kg/kWh – 9999 kg/kWh)



- Teljes CO2-fogyasztás kg-ban (0,00 kg – 9999 kg)



2. Villamosenergia tarifabeállítások

Nyomja meg többször a "KÖLTSÉG/-" gombot, amíg el nem éri az áramdíjbeállításokat.



Nyomja meg a "SET/OK" gombot, és tartsa lenyomva három másodpercig. A "DUAL TARIFF" villogni kezd. Nyomja meg ismét a „SET/OK” gombot; használja a "HISTORY" gombot a számjegy megváltoztatásához, majd nyomja meg az "ENERGY/+" vagy a "COST/-" gombot a 0,00 Kn/kWh és 9999 Kn/kWh közötti tartomány beállításához. A számok között a „HISTORY" gombbal lépkedhet. Végül nyomja meg a "SET/OK" gombot a beállított értékek mentéséhez.

2.1 Az energiatarifa idő beállításai 1

Az érték beállítása után a képernyőn megjelenik a „TIME START” felirat.



Nyomja meg a "HISTORY" gombot, és válassza ki a módosítani kívánt értéket. Az "ENERGY/+" vagy a "COST/-" gomb megnyomásával felfelé vagy lefelé módosíthatja az értékeket. Amint befejezte a beállítást, nyomja meg a "SET/OK" gombot.

2.2 Villamosenergia tarifa beállításai 2

A 2. villamosenergia-tarifa beállításainál a 2. és 2.1. pontban leírtak szerint járjon el



Megjegyzés:

Ha két aktuális tarifa van beállítva, az 1-es tarifa a beállított időpontban bekapcsol, és a 2-es tarifához beállított időpont elérésekor azonnal kikapcsol, a 2-es tarifa pedig az aktuális 1-es tarifa kezdetekor megszűnik.

3. Túlterhelési beállítások

Tartsa lenyomva az "ENERGY/+" gombot három másodpercig - amíg az "OVERLOAD" felirat meg nem jelenik a képernyő bal felső sarkában. Ezután használja a "HISTORY" gombot az értékeállítások közötti navigáláshoz és a maximális terhelési érték beállításához. Az alapértelmezett beállítás 3680 W.

Mentse el a beállításokat a "SET/OK" gomb megnyomásával. A beállított terhelési érték túllépése esetén az "OVERLOAD" felirat villogni kezd.

4. CO2 beállítások :

Nyomja meg többször a "COST/-" gombot, amíg a következő kijelzés meg nem jelenik.



Ezután tartsa lenyomva a "SET/OK" gombot három másodpercig. Használja a "HISTORY" gombot az értékeállítások közötti váltáshoz. Az "ENERGY/+" vagy a "COST/-" gombokkal növelheti és csökkentheti az értékeket. mentse el lemondását a "SET/OK" gomb megnyomásával.

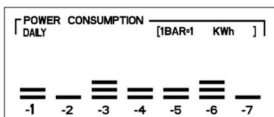
5. Az elmúlt 7 nap/hét/hónap fogyasztási grafikonja

A "HISTORY" gombbal módosíthatja az elmúlt 7 nap, 7 hét vagy 7 hónap megjelenítési beállításait.

7 nap

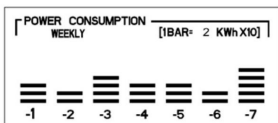
A grafika jobb felső sarkában az elfogyasztott energia aránya látható.

Az ábrázolt esetben egy fok (kötőjel) 1 kWh-nak felel meg, ami azt jelenti, hogy az előző napi fogyasztás 2 kWh ($1 \text{ kWh} \times 2 \text{ fok}$) volt.



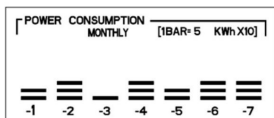
7 hét A

A grafika jobb felső sarkában az elfogyasztott energiát jelző összefüggés látható, ebben az esetben egy fok (kötőjel) 20 kWh-nak ($2 \text{ kWh} \times 10$) felel meg, ami azt jelenti, hogy a múlt héten 60 kWh volt a fogyasztás ($20 \text{ kWh} \times \text{három fok}$).



7 hónap

A grafika jobb felső sarkában az elfogyasztott energiát jelző összefüggés látható, ebben az esetben egy fok (kötőjel) 50 kWh-nak ($5 \text{ kWh} \times 10$) felel meg, ami azt jelenti, hogy a múlt hónapban a fogyasztás 100 kWh (50) volt. ($50 \text{ kWh} \times 2 \text{ fok}$)



A fokok (azaz elfogyasztott energia) egyedi értékei a következők lehetnek:

1BAR = 1 kWh

1BAR = 15 kWh

1BAR = 2 kWh

1 BAR = 2 kWh \times 10 (20 kWh)

1BAR = 3 kWh

1 BAR = 3 kWh \times 10 (30 kWh)

1BAR = 5 kWh

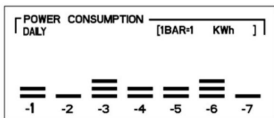
1 BAR = 5 kWh \times 10 (50 kWh)

1 BAR = 1 kWh \times 10 (10 kWh)

6. Tényleges fogyasztás napokban/hetekben/hónapokban

6.1. Tényleges energiafogyasztás az elmúlt 7 napban:

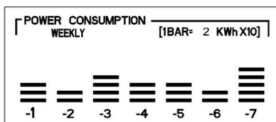
Tartsa lenyomva a "HISTORY" gombot három másodpercig, amint a képernyőn megjelenik a "DAILY" felirat.



Nyomja meg az "ENERGY/+" vagy a "COST/-" gombot a megjeleníteni kívánt nap kiválasztásához. A -1 kijelzés jelentése - tegnap, -2 - két napja stb. -7 -ig - egy héttel ezelőtt. A tényleges fogyasztás a második sorban jelenik meg.

6.2. Tényleges energiafogyasztás az elmúlt 7 hétben:

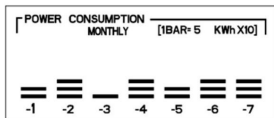
Tartsa lenyomva a "HISTORY" gombot három másodpercig, amint a képernyőn megjelenik a "WEEKLY" felirat.



Nyomja meg az "ENERGY/+" vagy a "COST/-" gombot a megjeleníteni kívánt hét kiválasztásához. A -1 kijelzés a múlt hetet jelenti, a -2 - két héttel ezelőtti, stb. -7 -ig - hét héttel ezelőttiig. A tényleges fogyasztás a második sorban jelenik meg.

6.3. Tényleges energiafogyasztás az elmúlt 7 hónapban:

Tartsa lenyomva a "HISTORY" gombot három másodpercig, amint a képernyőn megjelenik a "MONTHLY" felirat.



Nyomja meg az "ENERGY/+" vagy a "COST/-" gombot a megjeleníteni kívánt hónap kiválasztásához. A -1 kijelzés a múlt hónapot, a -2 - két hónapot jelenti stb. a -7 - hét hónapot jelent. A tényleges fogyasztás a második sorban jelenik meg.

7. Az adatok gyors törlése

7.1. Nyomja meg az "ENERGY/+" és egyidejűleg a "COST/-" gombot, és tartsa lenyomva három másodpercig - amíg a kijelző villogni nem kezd.

7.2. Ezután nyomja meg a "SET/OK" gombot és tartsa lenyomva három másodpercig. Minden adat törlődik.

Akkumulátor cseréje

8.1. Nyissa ki az elemtartó fedelét a mérőműszer hátulján.

8.2. Távolítsa el a használt elemeket.

8.3. Helyezzen be új elemeket $2 \times 1,5$ V (LR44/AG13). Ügyeljen az elemek helyes elhelyezésére.

Csak alkáli elemeket használjon. Ne használjon újratölthető elemeket.

8.4. Zárja le a fedelet

Biztonsági utasítások

- A mérőt csak 230 V~/50 Hz (± 10 %) 16 A max. elektromos hálózatra csatlakoztassa, amely védőérintkező.
- A mérőhöz 230 V~/50 Hz feszültséggel működő elektromos fogyasztók csatlakoztathatók.
- Ügyeljen a készülékhez csatlakoztatott fogyasztó címkején szereplő adatokra.
- A készülékhez csatlakoztatott elektromos fogyasztók maximális bemeneti teljesítménye nem haladhatja meg a 3680 W-os határt (max. áramerősség 16 A).
- A mérőt csak beltérben és száraz környezetben használja. A mérőt kültéren használni szigorúan tilos!
- A képernyő táplálására alkáli elemeket használnak. Ne töltsé fel, ne zárja rövidre, ne szedje szét vagy dobja tűzbe, ne kombináljon új és régi akkumulátorokat, vagy különböző típusú, rendszerű és márkájú akkumulátorokat, vegye ki az elemeket a nem használt készülékekből. Hosszú ideig tartsa az elemeket gyermekektől távol. • A mérő minden olyan használatra, amely eltér a jelen útmutató előző részeiben leírtaktól, a termék károsodásához vezethet, és rövidzárlat, áramütés okozta sérülés stb. veszélyével jár. A mérőt nem szabad cserélni, bármilyen módon módosítva! A biztonsági figyelmeztetéseket szigorúan be kell tartani.
- Nem vállalunk felelősséget a mérő helytelen kezeléséből, illetve az útmutatóban szereplő utasítások és biztonsági figyelmeztetések figyelmen kívül hagyásából eredő anyagi károkért és személyi sérülésekért. Ilyen esetekben minden jótállási jog megszűnik.
- Ügyeljen arra, hogy ne vágja el a készülék tápellátási védővezetékét - a védővezeték elvágása életveszélyt jelent.
- Az ajánlott környezeti hőmérséklet 0 °C és $+50$ °C között van. A magasabb hőmérséklet, különösen nagy fogyasztók mérésekor, túlmelegedés veszélyéhez vezet, és így a mérő maradandó károsodásához és tönkremeneteléhez.
- Kedvezőtlen környezetben, például gyúlékony gázok esetén ki kell kapcsolni a készüléket, gőz és por.
- Biztonsági okokból soha ne használja a mérőt nedves állapotban vagy párák környezetben. • A készülék tisztítása vagy karbantartása során a készüléket minden esetben le kell választani a bejövő üzemi feszültségről. Előfordulhat, hogy a készülékben lévő kondenzátorok még mindig fel vannak töltve, különösen akkor, ha a készüléket rövid idővel elelőtt leválasztották a tápegységről.
- Iskolákban és oktatási intézményekben, hobbi-műhelyekben és saját műhelyekben igényeinek megfelelően, a készülék használata csak képzett személyzet felügyelete mellett engedélyezett.

- Ne szúrjon tűt, fémeket vagy más vezetőképes tárgyat a készülékbe.
- Ha a készüléket a gyártó által megadottól eltérő módon használják, a készülék védelme sérülhet.
- Rendszeresen ellenőrizze, hogy a P5821 nem sérült-e.
- A készülék karbantartását vagy szállítását csak olyan elektrotechnikai szakember végezheti, aki dokumentált, és ismeri a megfelelő biztonsági és elektromos előírásokat.
- Csak száraz, puha ruhát használjon a készülék és az LCD tisztításához. Ne használjon semmilyen tisztítószert és ne merítse vízbe a terméket!
- Ezt a készüléket nem használhatják olyan személyek (beleértve a gyermekeket is), akiknek fizikai, érzékszervi vagy szellemi fogyatékosága vagy tapasztalata és ismereteik hiánya miatt nem tudják biztonságosan használni a készüléket, kivéve, ha felügyelet alatt állnak, vagy ha nem kaptak utasítást a készülék használatára. ezt a készüléket egy felelős személy a biztonságuk érdekében. A gyermekeket felügyelni kell, hogy ne játsszanak a készülékkel.



Ne dobja ki az elektromos készülékeket a válogatatlan háztartási hulladék közé. Használjon központokat a szétválogatott hulladékok gyűjtésére. A hulladékgyűjtő központokkal kapcsolatos naprakész információkért forduljon a helyi hatóságokhoz. Ha az elektromos fogyasztókat hulladéklerakókba dobják, veszélyes anyagok beszivároghatnak a talajvízbe, és bejuthatnak a táplálékláncba, károsítva az Ön egészségét.

UA Energiamérő az elfogyasztott villamos energia mérésére



Készülék leírása

A P5821 energiámérő (továbbiakban csak mérő) egy elektronikus eszköz, amely méri az elfogyasztott elektromos energiát, egyúttal képes kiszámítani és megjeleníteni a készülék üzemeltetési költségeit, amelyet grafikon segítségével mérnek. A diagramon beállíthatja az utolsó 7 napot / hetet / hónapot. Ez a mérés segít a felhasználóknak csökkenteni az energiaköltségeket, miközben csökkenti a CO₂-kibocsátást .

Műszaki adatok:

Névleges feszültség: 230-240 V AC/50 Hz

Felvételi idő: 0 másodperctől 9999 napig

Üzemi hőmérséklet: 0-50 °C

Névleges áram: 16 A max.

Mérési tartomány: 2-3680 W

Max: terhelés: 3680 W

Energiafogyasztási tartomány: Üzemi

feszültség: 175-276 V AC 0 kWh - 9999 kWh

Elemek: 2 x 1,5 V (LR44/AG13)

áram/50 Hz

Használata normál száraz környezetben, 0% és 90% közötti relatív páratartalom mellett

Kapcsolat:

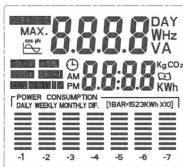


Először távolítsa el a műanyag csíkot a készülék hátulján található elemtartóból, a képek megfelelően.

A behelyezett 2x1,5 V-os (LR44/AG13) elemek a mérő memóriájának táplálására szolgálnak.

Ezután csatlakoztassa a mérőt a 230 V AC hálózathoz és

még ne csatlakoztasson semmilyen eszközt a mérőhöz. Ha nem jelenik meg adat a mérőműszer kijelzőjén, vagy nem jól látható, nyomja meg a "RESET" gombot egy éles eszközzel, például tollal vagy ceruzával. A kijelző ezután az alábbi ábrán látható összes karaktert mutatja. A kép körülbelül 3 másodpercig fog tartani.



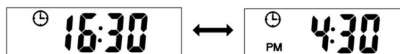
Megjelenítési beállítások:

1. az aktuális idő beállítása

1.1 Nyomja meg a "SET/OK" gombot 3 másodpercig, beállítási módban van, és az óra ikon villogni kezd. Az időparaméterek az "ENERGY/+" (a paraméterek növeléséhez) vagy a "COST/-" (a paraméterek csökkentéséhez) gombokkal módosíthatók. Nyomja meg a "HISTORY" gombot az óra és a perc közötti váltáshoz. A pontos idő beállítása után nyomja meg a "SET/OK" gombot.

A 12/24 órás üzemmód beállítása

A tényleges idő normál beállítása után a mérőórán van egy beállított 24 órás idő. Ha 12 órás képet szeretne, egyszerre tartassa lenyomva a "HISTORY" és az "ENERGY/+" gombot 3 másodpercig. A kijelzőn megjelenik az AM vagy PM felirat. Az AM az idő reggeli reprezentációja, a PM a délutáni idő. Állítsa be a kívánt üzemmód órát (12/24).



1.2 A csatlakoztatott eszköz teljes működési ideje (TOTAL TIME):

Amint a terhelés (a csatlakoztatott eszköz teljesítménye) meghaladja a 2 W-ot, a töltési idő automatikusan elindul. Az üzemidő kijelzése a "COST/-" gomb megnyomásával aktiválható



3 a "COST/-" használatával fokozatosan megjelenik a kijelzőn:

- Teljes munkaidő
- Teljes villamosenergia-fogyasztás 0,00-9999 kWh



- Az elfogyasztott energia teljes összege 0,00-9999 hrvnya



- A villamos energia költsége 1-es tarifában (0,00 hrvnya/kWh – 9999 hrvnya/kWh)



- Díjszabás 1 kezdési óra



- A villamos energia költsége a 2-es tarifában (0,00 hrvnya/kWh – 9999 hrvnya/kWh)



- Díjszabás kezdési óra 2



- CO2 mennyisége kg-ban: 0,00 – 9999 kg CO₂ /kWh



- Teljes CO2 fogyasztás kg-ban 0,00 – 9999 kg



2. Az aktuális tarifa beállítása

Nyomja meg a "KÖLTSÉG/-" gombot annyiszor, amíg meg nem adja az aktuális tarifabeállításokat.



Tartsa lenyomva a "SET/OK" gombot 3 másodpercig. A "DUAL TARIFF" villogni kezd, nyomja meg ismét a "SET/OK" gombot - használja a "HISTORY" gombot a számok megváltoztatásához, majd nyomja meg az "ENERGY/+" vagy a "COST/-" gombot a 0,00 UAH/kWh és 9999 közötti tartomány beállításához. hrivnya/kWh, váltson a számok között a "HISTORY" gombbal, majd nyomja meg a "SET/OK" gombot a beállított paraméterek megerősítéséhez.

2.1 Az aktuális tarifa időpontjának beállítása 1

A paraméterek beállítása után a „TIME START” felirat jelenik meg a kijelzőn



Kattintson az "ELŐZMÉNYEK" gombra, és válassza ki a módosítani kívánt beállításokat. Nyomja meg az "ENERGY/+" vagy "COST/-" gombot a paraméterek felfelé vagy lefelé történő módosításához. Ha végzett a beállítással, nyomja meg a "SET/OK" gombot.

2.2 Az aktuális tarifa beállítása 2

Az aktuális tarifa 2 beállításához a 2. és 2.1. pontban leírtak szerint járjon el



Jegyzet:

Ha kettős aktuális tarifa van konfigurálva, akkor az 1-es tarifa a beállított időpontban bekapcsol, és egyúttal kikapcsol, amint a 2-es tarifához kiválasztott időpont megérkezik. A jelenlegi 2-es tarifa azonnal megszűnik, amint az aktuális tarifa bekapcsol.

3. Túlterhelési beállítások

Tartsa lenyomva az "ENERGY/+" gombot 3 másodpercig, amíg az "OVERLOAD" meg nem jelenik a kijelző bal felső sarkában. Ezután a "HISTORY" gomb segítségével mozoghat a paraméterek beállításai között, így beállíthatja a készülék maximális paramétereit. Az alapbeállítás a 3680 W-os beállítás. Mentse el a beállításokat a "SET/OK" gomb megnyomásával. A beállított terhelési paraméterek túllépése esetén az "OVERLOAD" felirat villogni kezd.

4. CO2 beállítások:

Nyomja meg a "COST/-" gombot annyiszor, amíg a következő paraméterek meg nem jelennek.



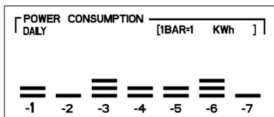
Ezután nyomja meg és tartsa lenyomva a "SET/OK" gombot 3 másodpercig. A beállítások között az "ELŐZMÉNYEK" gombbal navigálhat. Az "ENERGY/+" vagy a "COST/-" gombokkal növelheti vagy csökkentheti a paramétereket. Mentse el a beállításokat a "SET/OK" gomb megnyomásával.

5. Fogyasztási ütemezés az elmúlt 7 napra/hétre/hónapra

Az „ELŐZMÉNYEK” gombbal módosíthatja az elmúlt 7 nap, 7 hét vagy 7 hónap során megjelentett beállításokat.

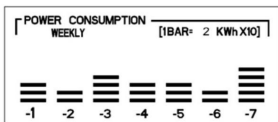
7 nap

a grafikon jobb felső sarkában van egy fogaskerék, amely az elfogyasztott energiát mutatja, ebben az esetben egy szint (mező) 1 kWh-nak felel meg, ez azt jelenti, hogy az elmúlt napon 2 kWh-t fogyasztottak (1 kWh × 2 szint)



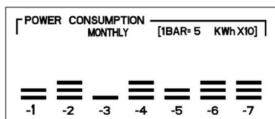
7 hete a

grafikon jobb felső sarkában van egy fogaskerék, amely az elfogyasztott energiát mutatja, ebben az esetben egy szint (mező) 20 kW-nak (2 × 10 kWh) felel meg, ami azt jelenti, hogy a múlt héten 60 kW (20 kWh × 3 szint)



7 hónap a

grafikon jobb felső sarkában van egy sebességváltó, amely az elfogyasztott energiát mutatja ebben az esetben egy szint (mező) 50 kW-nak (5 × 10 kWh) felel meg, ez azt jelenti, hogy az elmúlt hónapban 100 kW (50 kWh × 2 szint)) fok)



A villamosenergia-fogyasztás egyedi paramétereit szintek segítségével határozzák meg:

1BAR = 1 kWh

1BAR = 15 kWh

1BAR = 2 kWh

1 BAR = 2 kWh × 10 (20 kWh)

1BAR = 3 kWh

1 BAR = 3 kWh × 10 (30 kWh)

1BAR = 5 kWh

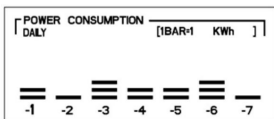
1 BAR = 5 kWh × 10 (50 kWh)

1 BAR = 1 kWh × 10 (10 kWh)

6. Tényleges fogyasztás napokban/hetekben/hónapokban

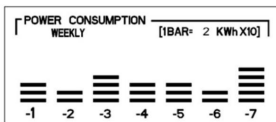
6.1. Tényleges villamosenergia-fogyasztás az elmúlt 7 napban:

Nyomja meg és tartsa lenyomva a „HISTORY” gombot 3 másodpercig, hogy a képernyő „napi” állásba kerüljön.



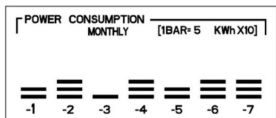
Nyomja meg az "ENERGY/+" vagy a "COST/-" gombot a megjeleníteni kívánt nap kiválasztásához. A -1 kép azt jelenti, hogy tegnap, a -2 két nappal ezelőtt stb. hét nappal ezelőtt -7-ig. A tényleges fogyasztás a második sorban látható. 6.2. Tényleges villamosenergia-fogyasztás az elmúlt 7 hétben:

Nyomja meg és tartsa lenyomva a „HISTORY” gombot 3 másodpercig, hogy a képernyő „heti” állásba kerüljön.



Nyomja meg az "ENERGY/+" vagy a "COST/-" gombot a megjeleníteni kívánt hét kiválasztásához. A -1 kép a múlt hetet jelenti, a -2 két héttel ezelőtti stb. hét héttel ezelőtt -7-ig. A tényleges fogyasztás a második sorban látható. 6.3 Tényleges villamosenergia-fogyasztás az elmúlt 7 hónapban:

Nyomja meg és tartsa lenyomva a „HISTORY” gombot 3 másodpercig, hogy a képernyő „havi” állásba kerüljön.



Nyomja meg az "ENERGY/+" vagy a "COST/-" gombot a megjeleníteni kívánt hónap kiválasztásához. A -1 kép a múlt hónapot jelenti, a -2 két hónapja stb. hét hónappal ezelőtt -7-ig. A tényleges fogyasztás a második sorban látható

7. Az adatok gyors törlése

1.7 Nyomja meg az "ENERGY/+" és egyidejűleg a "COST/-" gombot 3 másodpercig, amíg a képernyő meg nem jelenik hadonászni kezd.

2.7 Ezután nyomja meg a "SET/OK" gombot 3 másodpercig. Minden adat törlődik.

8. Elemek cseréje

8.1. Nyissa ki az elemtartó fedelét a mérőműszer alján.

8.2. Távolítsa el a használt elemeket.

8.3. Helyezzen be új elemeket 2 x 1,5 V (LR44/AG13). Győződjön meg arról, hogy a polaritás megfelelő. Csak nem újratölthető alkáli elemeket használjon.

8.4. Zárja le a fedelet.

Használati óvintézkedések

- Csatlakoztassa a mérőt 230 V váltóáramú/50 Hz ($\pm 10\%$) elektromos hálózathoz 16 A max. amely védőérintkezővel van ellátva.
- A mérőkészülékhez 230 V AC / 50 Hz teljesítményre tervezett elektromos készülékek csatlakoztathatók. • Ügyeljen az elektromos készülékek gyártójának tábláján feltüntetett adatokra

csatlakoztatva a készülékhez.

- A mérőhöz csatlakoztatott elektromos készülék maximális teljesítménye nem haladhatja meg a 3680 W-ot (max. áramerősség 16 A).

- A készüléket csak zárt helyiségben és száraz környezetben használja.
A készüléket kültéren használni szigorúan tilos!
- A kijelző töltésére alkáli elemeket használnak. Ne töltsen túl az elemeket, ne zárja rövidre, ne szedje szét és ne dobja tűzbe, ne keverje össze régi és új elemeket, különböző típusú, rendszerű és márkájú elemeket, vegye ki az elemeket a készülékből amíg nem használja a készüléket, tárolja az elemeket olyan helyen, ahol gyermekek nem férhetnek hozzá.
- A mérőműszernek a felhasználói kézikönyvben leírtaktól eltérő használata károsíthatja a terméket, és szorosan összefügg a veszélyekkel, nevezetesen rövidzárlattal (zárlat), áramütéssel stb. A mérőt semmilyen módon megváltoztatni, módosítani tilos! Rendkívül fontos a biztonsági szabályok betartása.
- Nem vállalunk felelősséget minden olyan anyagi és személyi kárért, amelyet a készülék szakszerűtlen kezelése vagy a használati útmutatóban szereplő utasítások és biztonsági szabályok figyelmen kívül hagyása okoz. Ilyen esetekben a garancia érvényét veszti.
- Ügyeljen arra, hogy ne sértse meg a készülék tápkábelét - ha a tápkábel megsérül, életveszély áll fenn.
- Javasolt környezeti hőmérséklet 0 °C és +50 °C tartományban. A magas hőmérséklet, különösen nagyméretű készülékek mérése során, a túlmelegedés veszélyét, ezáltal a mérőeszköz tartós tönkremenetelét és tönkremenetelét okozza.
- A készüléket nem szabad olyan veszélyes környezetben használni, mint gyúlékony gázok, gőzök és por.
- A biztonsági előírásoknak megfelelően soha ne használja a mérőműszert nedves állapotban és páras környezetben.
- Tisztítás vagy rutinszerű javítás közben a készüléket minden körülmények között le kell választani az elektromos hálózatról. A készülékben lévő kondenzátorok továbbra is tölthetők, különösen akkor, ha a készülék egy ideje le van választva a feszültségről.
- Iskolákban és oktatási intézményekben, kreatív műhelyekben és ügyes kezű műhelyekben ez a készülék csak szakképzett személyzet felügyelete mellett működhet.
- Ne szúrjon tűt, fémet vagy más vezetőképes tárgyat a készülékbe.
- Ha a készüléket a védelem által előírtaktól eltérő módon használja, a készülék által biztosított sérülhet.
- Rendszeresen ellenőrizze, hogy a P5821 nem sérült-e.
- Bármilyen karbantartást vagy javítást csak szakképzett technikus végezhet, aki egyértelműen ismeri a vonatkozó elektromos előírásokat és biztonsági intézkedéseket.
- A készülék és az LCD kijelzők tisztításához csak száraz, puha ruhát használjon. Soha ne használjon tisztítószert, és ne merítse vízbe a készülékeket!
- Ezt a készüléket nem használhatják olyan személyek (beleértve a gyerekeket is), akiknek fizikai, érzékszervi vagy mentális képességei, illetve tapasztalatuk és ismereteik hiánya miatt nem tudják biztonságosan használni, kivéve, ha felügyeletet kaptak, vagy utasítást kaptak a készülék használatára vonatkozóan. A fogyasztó által az érintett személy, aki felelős a biztonságáért. Felügyelni kell a gyermekeket, és biztosítani kell, hogy ne játsszanak a készülékkel.



Az elektromos készülékeket ne dobja ki a válogatatlan háztartási hulladék közé, használja a szelektív hulladékgyűjtő helyeket. A termék ártalmatlanításával kapcsolat további információkért forduljon a helyi hatóságokhoz. Ha az elektromos készülékeket személerakóba dobják, veszélyes anyagok beszivároghatnak a talajvízbe, és bejuthatnak a táplálékláncba, károsítva az egészséget.

RO | MD Villamos fogyasztásmérő



Készülék leírása

A P5821 mérő (továbbiakban csak mérő) egy elektronikus készülék, amely méri az elfogyasztott elektromos energiát, és egyben képes kiszámítani és a diagram segítségével megjeleníteni a mért készülék üzemeltetési költségeit. A diagramon lehetőség van az utolsó 7 nap/hét/hónap beállítására. Ez a fogyasztás segít a felhasználóknak csökkenteni villanyzámlájukat, és ezzel egyidejűleg csökkenteni a CO₂-kibocsátást.

Műszaki adatok:

Névleges feszültség: 230-240 V-/50 Hz

Névleges áram: 16 A max.

Max. terhelés: 3 680 W

Üzemi feszültség: 175-276 V-/50 Hz

Rögzítési időszak: 0 másodperctől 9999 napig

Használata normál száraz környezetben, 20% és 90% közötti relatív páratartalom mellett

Üzemi hőmérséklet: 0-50 °C

Mérési tartomány: 2-3 680 W

Energiafogyasztási tartomány el.:

0 kWh és 9999 kWh között

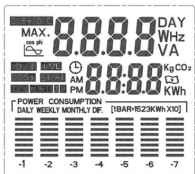
Akkumulátor: 2 x 1,5 V (LR44/AG13)

Belépés:



Távolítsa el a műanyag csíkot a mérőműszer hátulján lévő elemtartóból az ábra szerint. Behelyezett elem 2 x 1,5 V (LR44/AG13) a mérő memóriájának ellátására szolgál.

Ezután csatlakoztassa a mérőt a 230 V~ elektromos hálózatra, és egyelőre ne csatlakoztasson fogyasztókat a mérőhöz. Ha nem jelenik meg adat a mérőképernyőn, vagy ha azok olvashatatlanok, nyomja meg a "RESET" gombot egy éles tárggyal, például ceruzával vagy tollal. Ezután a képernyőn megjelenik az összes szimbólum, mint az alábbi ábrán. A kijelzés körülbelül 3 másodpercig tart.



Képernyő beállítás:

1. az aktuális idő beállítása

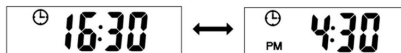
1.1 Nyomja meg a "SET/OK" gombot 3 másodpercig, beállítás módba van, és az óra szimbólum villogni kezd.

Módosítsa az óra értékeket az "ENERGY/+" (növekvő értékek) vagy a "COST/-" (csökkenő értékek) gombokkal. A "HISTORY" gomb megnyomásával válthat az óra és a perc értékek között. Amint beállította a pontos időt, nyomja meg a "SET/OK" gombot.

A 12/24-es időzítés beállítása

Az aktuális idő normál beállítása után a mérőóra beáll a 24 órás időciklus.

Ha a 12 órás időciklus megjelenítését választja, tartsa lenyomva egyszerre a "HISTORY" és az "ENERGY/+" gombot 3 másodpercig. Az AM vagy PM szimbólum megjelenik a képernyőn. AM a dél előtti idő, a PM a dél utáni idő. Állítsa be a kívánt időrendet (12/24).



1.2 A fogyasztó hasznosításának teljes időtartama (TELJES IDŐ):

Amint a terhelés (a csatlakoztatott fogyasztó teljesítménye) nagyobb, mint 2 W, az időszámítás automatikusan elindul. Aktiválja a működési idő kijelzését a "COST/-" gomb megnyomásával.



1.3 A "COST/-" gombbal egymás után jelenítse meg a képernyőn:

- Teljes üzemi idő
- Teljes villamosenergia-fogyasztás 0,00-9 999 kWh



- Az elfogyasztott energia összköltsége 0,00-9 999 RON



- A villamos energia ára 1-es tarifában (0,00 RON/kWh - 9 999 RON/kWh)



- 1. tarifa kezdési időpontja



- A villamos energia ára a 2-es tarifában (0,00 RON/kWh – 9 999 RON/kWh)



- Díjszabás kezdési időpontja 2



- CO2 mennyisége kg-ban: 0,00 – 9 999 kg CO₂ /kWh



- Teljes CO2 fogyasztás kg-ban 0,00 – 9 999 kg



2. Villamosenergia tarifa beállítása

Nyomja meg a "KÖLTSÉG/-" gombot, amíg meg nem lép az áram tarifa beállításában



Tartsa lenyomva a "SET/OK" gombot 3 másodpercig. A "DUAL TARIFF" villogni kezd, nyomja meg ismét a "SET/OK" gombot - a "HISTORY" gombbal változtassa meg a számot, majd nyomja meg az "ENERGY/+>" vagy a "COST/-" gombot a 0,00 RON/kWh - 9 közötti tartomány beállításához. 999 RON/kWh, navigáljon a számok között a "HISTORY" gombbal, végül nyomja meg a "SET/OK" gombot a megerősítéshez

beállított értékeket.

2.1 Villamosenergia tarifaidő beállítása 1

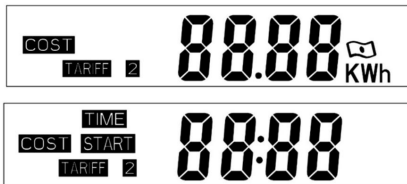
Az értékek beállítása után a „TIME START” felirat jelenik meg a képernyőn



Nyomja meg a "HISTORY" gombot, és válassza ki a módosítani kívánt értéket. Az "ENERGY/+" vagy "COST/-" gomb megnyomásával felfelé vagy lefelé változtathatja az értékeket. Közvetlenül a beállítás befejezése után nyomja meg a "SET/OK" gombot.

2.2 Az áramdj meghatározása 2

A 2. villamosenergia-díj beállításához a 2. és 2.1. pontban leírtak szerint járjon el



Említés:

Ha a dupla aktuális tarifát állítjuk be, akkor az 1. tarifa a beállított időpontban aktiválódik, és azonnal deaktiválódik, amint a 2. tarifához beállított időpont beáll. Az aktuális 2. tarifa az aktuális 1. tarifa aktiválása után azonnal lejár.

3. Túlterhelés beállítása

Tartsa lenyomva az "ENERGY/+" gombot 3 másodpercig, amíg az "OVERLOAD" meg nem jelenik a képernyőn a bal felső sarokban. Ezután a "HISTORY" gomb segítségével mozoghat az értékek beállítása és a terhelés maximális értékének beállítása között. Az alapbeállítás 3 680 W. Mentse el a beállítást a "SET/OK" gomb megnyomásával. A beállított terhelési érték túllépése esetén az "OVERLOAD" jelzés villogni kezd.

4. CO2 beállítás:

Nyomja meg a "COST/-" gombot, amíg a következő jelzések meg nem jelennek.



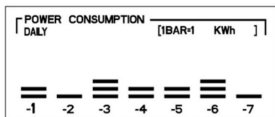
Ezután tartsa lenyomva a "SET/OK" gombot 3 másodpercig. A "HISTORY" gomb segítségével mozoghat a beállítási értékek között. Az értékek növeléséhez vagy csökkentéséhez használja az "ENERGY/+" vagy "COST/-" gombokat. Mentse el a beállítást a "SET/OK" gomb megnyomásával.

5. Az elmúlt 7 nap/hét/hónap fogyasztási diagramja

A "HISTORY" gombbal módosíthatja az elmúlt 7 nap megjelenítési beállításait, 7 hét vagy 7 hónap.

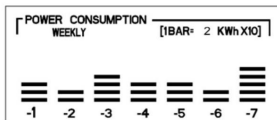
7 nap

A diagram jobb felső sarkában található a transzpozíció, amely az elfogyasztott energiát mutatja, ebben az esetben egy fok (szegmens) 1 kWh-nak felel meg, ami az utolsó napi fogyasztást eredményezi. a fost de 2 kWh (1 kWh \times 2 fokozat)



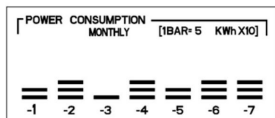
7 hét

A diagram jobb felső sarkában található a transzpozíció, amely az elfogyasztott energiát mutatja, ebben az esetben egy fok (szegmens) 20 kWh-nak (2 kWh \times 10) felel meg, így a múlt héten a fogyasztás 60 kWh (20 kWh) volt. \times 3 fok).



7

hónap A diagram jobb felső sarkában található a transzpozíció, amely az elfogyasztott energiát mutatja, ebben az esetben egy fok (szegmens) 50 kWh-nak (5 kWh \times 10) felel meg, így a múlt hónapban 100 kWh volt a fogyasztás (50 kWh \times 2 fok)



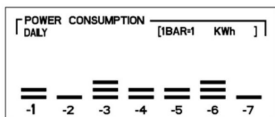
A fokozatok segítségével feltüntetett energiafogyasztás egyedi értékei a következők:

1 BAR = 1 kWh	1 BAR = 15 kWh
1 BAR = 2 kWh	1 BAR = 2 kWh × 10 (20 kWh)
1 BAR = 3 kWh	1 BAR = 3 kWh × 10 (30 kWh)
1 BAR = 5 kWh	1 BAR = 5 kWh × 10 (50 kWh)
1 BAR = 1 kWh × 10 (10 kWh)	

6. Tényleges fogyasztás napokban/hetekben/hónapokban

6.1. Az elmúlt 7 nap tényleges energiafogyasztása: Tartsa

lenyomva a "HISTORY" gombot 3 másodpercig, amíg a kijelzőn a "napi" pozíció meg nem jelenik.



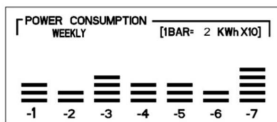
Nyomja meg az "ENERGY/+" vagy a "COST/-" gombot a megjeleníteni kívánt nap kiválasztásához.

A -1 kijelző azt jelenti, hogy tegnap, -2 két nappal ezelőtt stb. 7-ig - egy héttel ezelőtt.

A tényleges fogyasztás a második sorban jelenik meg.

6.2. Az elmúlt 7 hét tényleges energiafogyasztása: Tartsa

lenyomva a "HISTORY" gombot 3 másodpercig, amíg a kijelzőn meg nem jelenik a "heti" pozíció.

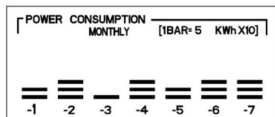


Nyomja meg az "ENERGY/+" vagy a "COST/-" gombot a megjeleníteni kívánt hét kiválasztásához.

A -1 megjelenítése a múlt hetet jelenti, a -2 két héttel ezelőttit stb. 7-7 héttel ezelőtt. A tényleges fogyasztás a második sorban jelenik meg.

6.3. Az elmúlt 7 hónap tényleges energiafogyasztása:

Tartsa lenyomva a "HISTORY" gombot 3 másodpercig, amíg a kijelzőn a "havi" pozíció meg nem jelenik.



Nyomja meg az "ENERGY/+" vagy a "COST/-" gombot a megjeleníteni kívánt hónap kiválasztásához. A -1 megjelenítése a múlt hónapot, a -2 két hónapot jelenti stb. 7-7 hónappal elzelőtől.
A tényleges fogyasztás a második sorban jelenik meg.

7. Gyors adattörlesztés

7.1. Nyomja meg az "ENERGY/+" és egyidejűleg a "COST/-" gombot 3 másodpercig, amíg a képernyő villogni nem kezd.

7.2. Ezután nyomja meg a "SET/OK" gombot 3 másodpercig. Minden adat törlődik.

8. Elemcsere

8.1. Nyissa ki az elemtartó fedelét a mérőműszer alján.

8.2. Távolítsa el a használt elemeket.

8.3. Helyezzen be új elemeket $2 \times 1,5 \text{ V}$ (LR44/AG13). Ügyeljen a helyes polarításra. Csak alkáli elemeket használjon, újratölthető elemeket ne.

8.4. Zárja le a fedelet.



Biztonsági intézkedések

- Csatlakoztassa a mérőt a 230 V~/50 Hz ($\pm 10\%$) max. 16 A-es hálózathoz, amely védőérintkezéssel van ellátva.

- Csak feszültség alatt álló elektromos fogyasztók csatlakoztathatók a mérőhöz de 230 V~/50 Hz.

- Ügyeljen a készülékhez csatlakoztatott elektromos fogyasztók típuscímkéjén található adatokra.

- A készülékhez csatlakoztatott elektromos fogyasztók maximális teljesítménye nem haladhatja meg a 3680 W-os határt (max. áramerősség 16 A).

- A mérőt csak zárt helyiségekben és száraz környezetben használja. A mérőt kültéren használni szigorúan tilos!

- A képernyő táplálására alkáli elemeket használjon. Ne töltsd fel, ne zárja rövidre, ne szedje szét és ne dobja tűzbe, ne keverje össze az új elemeket régiekkel, különböző típusú, rendszerű és márkájú akkumulátorokkal, vegye ki az elemeket a nem használt készülékből. hosszú ideig tartsa távol az elemeket a gyermekektől.

- A mérőműszernek a jelen útmutató előző részeiben leírtaktól eltérő használata a termék károsodásához vezethet, és olyan veszélyekkel jár, mint például rövidzárlat (rövidzár), áramütés stb. A készülék átalakítása, átalakítása tilos! A biztonsági intézkedéseket feltétel nélkül be kell tartani.

- A mérő szakszerűtlen kezeléséből, illetve a használati utasításban található jelzések és biztonsági figyelmeztetések figyelmen kívül hagyásából eredő személyi károkért felelősséget nem vállalunk. Ilyen esetekben minden jótállási jog megszűnik.

- Ügyelni kell arra, hogy a készülék táp- és védővezetéke ne szakadjon meg - a védővezető megszakadása áramütés veszélyével jár.

- Az ajánlott üzemi hőmérséklet $0 \text{ }^\circ\text{C}$ és $+50 \text{ }^\circ\text{C}$ között van. A magasabb hőmérséklet, különösen nagyobb fogyasztó mérésekor, a túlmelegedés veszélyéhez, ezáltal a mérő meghibásodásához és tönkremeneteléhez vezet.

- A készüléket nem szabad olyan kedvezőtlen környezeti feltételek mellett használni, mint például gáz, gőz és por, különösen.

- Biztonsági okokból ne használja a mérőt nedves állapotban vagy párák környezetben.

- A készülék tisztítása vagy karbantartása során azt minden körülmények között le kell választani

táp- és üzemi feszültségen. A készülékben lévő kondenzátorok továbbra is fel vannak töltve, különösen akkor, ha a készüléket rövid idővel ezelőtt leválasztották a hálózatról.

- Iskolákban és oktatási intézményekben, amatőr műhelyekben és személyes műhelyekben a készülék használata csak képzett személyzet felügyelete mellett megengedett.
- Ne szúrjon semmilyen tűt, fémtárgyat vagy más vezetőképes tárgyat a készülékbe.
- Ha a készüléket a gyártó által meghatározottaktól eltérő módon használja, az eszköz által biztosított védelem megzavaródhat.
- Rendszeresen ellenőrizze, hogy a P5821 nem sérült-e.
- A készülék karbantartását vagy javítását csak a vonatkozó biztonsági és elektrotechnikai előírások betartására kiképzett elektrotechnikai szakember végezheti.
- A készülék és az LCD-képernyő tisztításához csak puha, száraz ruhát használjon. Ne használjon tisztítószert és ne merítse vízbe a készüléket!
- Ezt a készüléket nem használhatják olyan személyek (beleértve a gyerekeket is), akiknek fizikai, érzékszervi vagy szellemi képessége, vagy nem megfelelő tapasztalata és tudása megakadályozza a készülék biztonságos használatát, kivéve, ha felügyelik őket, vagy ha a készülék használatára kioktatják őket. A biztonságukért felelős személy. A gyermekeket felügyelni kell, hogy ne játsszanak ezzel a készülékkel.



Az elektromos fogyasztókat ne dobja a válogatatlan kommunális hulladék közé, használja a válogatott hulladék fogadó bázisait. A fogadó bázisokkal kapcsolatos aktuális információkért forduljon a helyi hatóságokhoz. Ha az elektromos fogyasztókat a válogatatlan települési hulladékban helyezik el, veszélyes anyagok beszivároghatnak a talajvízbe és eljuthatnak a táplálékláncba, veszélyeztetve az Ön egészségét.

LT Energiafogyasztás mérő



Készülék leírása

A P5821 energiafogyasztás mérő (a továbbiakban: mérő) egy elektromos készülék, amely a villamosenergia-fogyasztást méri, és képes kiszámítani és grafikonon megjeleníteni a mért készülék üzemeltetési költségeit. A grafikon beállítható úgy, hogy az az elmúlt 7 napot/hetet/hónapot mutassa. Ezzel a funkcióval a felhasználó csökkentheti az energiaköltségeket és a CO₂-kibocsátást.

Műszaki adatok:

Névleges feszültség: 230-240 V~/50 Hz

Névleges áram: max. 16 A

Max. terhelés: 3680 W

feszültség: 175-276 V~/50 Hz

Felvételi időszak: 0-9999 nap

Üzemi hőmérséklet: 0-50 °C

Mérési tartomány: 2-3680 W

Áramfelvételi tartomány: Üzemi
0-tól 9999 kWh-ig

Akkumulátor: 2 × 1,5 V (LR44/AG13)

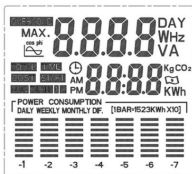
Normál száraz körülmények között, 20-90% relatív páratartalom mellett használható.

Kapcsolat:

Először távolítsa el a műanyag gyűrűt a műszer hátulján lévő elemtartóból, a képen látható módon. Két beépített 1,5 V-os (LR44/AG13) elem táplálja a mérő memóriáját.



Ezután csatlakoztassa a mérőt a 230 V- hálózathoz. Még ne csatlakoztasson eszközöket a mérőhöz. Ha a mérőműszer kijelzőjén nem jelennek meg adatok, vagy az adatok nehezen olvashatók, nyomja meg a "RESET" gombot egy hegyes tárggyal (például tollal vagy ceruzával). A képernyő ezután az összes karaktert megjeleníti az alábbi képen látható módon. Ez a képernyő körülbelül 3 másodpercig megmarad.



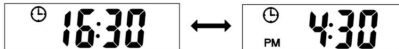
Képernyő paramétere:

1. az aktuális idő beállítása

1.1 Nyomja meg és tartsa lenyomva a "SET/OK" gombot 3 másodpercig. Amikor belép a beállítások módba, az óra ikon villogni kezd. Az időértékeket az "ENERGY/+" (növekvő értékek) vagy a "COST/-" (csökkenő értékek) gombokkal módosíthatja. A HISTORY gomb megnyomásával válthat óra és perc között. A pontos idő beállítása után nyomja meg a SET/OK gombot.

Váltás 12/24 órás üzemmódra

Az aktuális idő megadása után a mérő 24 órás ciklusban fog működni. A készülék 12 órás üzemmódba kapcsolásához nyomja meg egyszerre a "HISTORY" és az "ENERGY/+" gombot 3 másodpercig. A képernyőn látni fogja az „AM” és „PM” szimbólumokat. A „délelőtt” 12:00 óra előtti órákat jelent. napon, "PM" - déli 12:00 óra után. Állítsa be a kívánt idő üzemmódot (12/24 óra).

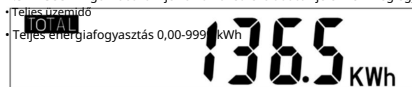


1.2 A csatlakoztatott eszköz teljes munkaideje (TELJES IDŐ):

Ha a terhelés (a csatlakoztatott eszköz bemeneti teljesítménye) meghaladja a 2 W-ot, a teljes idejű rögzítés automatikusan elindul. A teljes működési idő a "COST/-" gomb megnyomásával jelenik meg.



1.3 A "COST/-" gombbal a következő adatok jelennek meg egymás után:



- Teljes energiaköltség 0,00 EUR és 9 999 EUR között



- Energiaköltségek az 1. tarifa szerint (0,00 EUR/kWh - 9 999 EUR/kWh)



- 1. tarifa kezdési időpontja



- Energiaköltségek a 2. tarifa szerint (0,00 EUR/kWh - 9 999 EUR/kWh)



- 2. tarifa kezdési ideje



- CO₂-tartalom kg-ban: 0,00-9999 kg CO₂ /kWh



• Teljes CO2 fogyasztás kg-onként 0,00-9999 kg



2. Villamosenergia tarifa meghatározása

Nyomja meg a "KÖLTSÉG/-" gombot, amíg el nem éri a villamosenergia-tarifa paramétereit.



Nyomja meg és tartsa lenyomva a SET/OK gombot 3 másodpercig. A „DUAL TARIFF” villogni kezd. Nyomja meg ismét a SET/OK gombot – a HISTORY gombbal módosítsa a számot, majd nyomja meg az ENERGY/+ vagy a COST/- gombot a 0,00 €/kWh és 9 999 €/kWh közötti tartomány beállításához. A számokat a "HISTORY" gombbal válthatja. Végül nyomja meg a SET/OK gombot az értékek megerősítéséhez.

2.1 Az elektromos áram tarifa időbeállítása 1

A sebességértékek beállítása után a kijelzőn a „TIME START” felirat jelenik meg.



Nyomja meg a HISTORY gombot, és válassza ki a módosítani kívánt értéket. Nyomja meg az "ENERGY/+” vagy a "COST/-” gombot az értékek növeléséhez vagy csökkentéséhez. Ha végzett, nyomja meg a SET/OK gombot.

2.2 Villamosenergia tarifa meghatározása

A 2. elektromos áram tarifájának meghatározásához kövesse a 2. és 2.1. pontokat



Jegyzet:

Ha kettős sebesség van beállítva, az 1. sebesség a beállított időpontban indul, és a 2. sebesség beállított időpontjában kikapcsol. A meglévő 2. tarifa megszűnik, amikor az 1. tarifa elkezdődik.

3. Túlerhelési paraméterek

Nyomja meg és tartsa lenyomva az "ENERGY/+" gombot 3 másodpercig. A képernyő bal felső sarkában az OVERLOAD felirat jelenik meg. Ezután a HISTORY gombbal váltson az értékek között, és állítsa be ott a maximális terhelést. Az alapértelmezett beállítás 3680 W. A beállításokat a SET/OK megnyomásával mentheti el. A beállított érték túllépése esetén az "OVERLOAD" jelzés villogni kezd.

4. A CO2 meghatározása

Nyomja meg a COST/- gombot, amíg el nem éri az alábbi képernyőt.



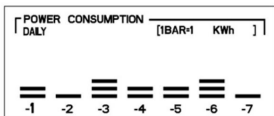
Ezután nyomja meg és tartsa lenyomva a SET/OK gombot 3 másodpercig. Használja a "HISTORY" gombot az "ENERGY/+" értékek váltásához, a "KÖLTSÉG/-" pedig növeli/csökkenti az értékeket. A beállításokat a "SET/OK" megnyomásával mentheti el.

5. Az elmúlt 7 nap/hét/hónap fogyasztási grafikonja

A HISTORY gombbal módosíthatja a kijelző beállításait az elmúlt 7 nap/heti/havi adatok.

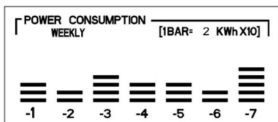
7 nap

A grafikon jobb felső sarkában látható az átváltási arány. Megmutatja, hogy mennyi áramot használtak fel. Ebben az esetben minden oszlop 1 kWh-nak felel meg, azaz tegnap 2 kWh (1 kWh × 2 oszlop) áramot fogyasztottak el



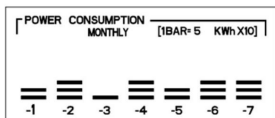
7 hét

A grafikon jobb felső sarkában látható az átváltási arány. Megmutatja, hogy mennyi áramot használtak fel. Ebben az esetben minden oszlop 20 kWh-nak (2 kWh × 10) felel meg, vagyis 60 kWh (20 kWh × 3 oszlop) áramot fogyasztottak el a múlt héten.



7 hónap

A grafikon jobb felső sarkában látható az átváltási arány. Megmutatja, hogy mennyi áramot használtak fel. Ebben az esetben minden oszlop 50 kWh-nak (5 kWh × 10) felel meg, azaz a múlt héten 100 kWh (50 kWh × 2 oszlop) áramot fogyasztottak el.



Az oszlopok által megjelenített egyedi áramfogyasztási értékek a következők:

1BAR = 1 kWh

1BAR = 2 kWh

1BAR = 3 kWh

1BAR = 5 kWh

1 BAR = 1 kWh × 10 (10 kWh)

1BAR = 15 kWh

1 BAR = 2 kWh × 10 (20 kWh)

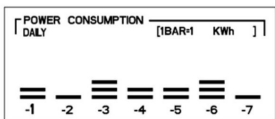
1 BAR = 3 kWh × 10 (30 kWh)

1 BAR = 5 kWh × 10 (50 kWh)

6. Tényleges fogyasztás napokban/hetekben/hónapokban

6.1. Tényleges villamosenergia-fogyasztás az elmúlt 7 napban:

Amíg a kijelző a napi értéket mutatja, nyomja meg és tartsa lenyomva a HISTORY gombot 3 másodpercig

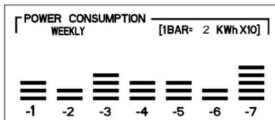


Nyomja meg az "ENERGY/+" vagy a "COST/-" gombot a megjeleníteni kívánt nap kiválasztásához.
Képernyő

- Az 1 a tegnapot jelenti, a -2 azt jelenti, hogy előző nap, és így tovább -7-ig. (egy hét). A tényleges áramfogyasztás a második sorban látható.

6.2. Az elmúlt 7 hét tényleges áramfogyasztása:

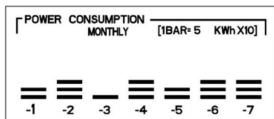
Tartsa lenyomva a HISTORY gombot 3 másodpercig, miközben a kijelzőn a heti érték látható.



A Nyomja meg az "ENERGY/+" vagy a "COST/-" gombot a megjeleníteni kívánt hét kiválasztásához. -1 a múlt hetet jelenti, a -2 a múlt hetet stb. -7 hétig. A tényleges áramfogyasztás a második sorban látható.

6.3. Az elmúlt 7 hét tényleges áramfogyasztása:

Amíg a kijelző a havi értéket mutatja, nyomja meg és tartsa lenyomva a HISTORY gombot 3 másodpercig.



Nyomja meg az "ENERGY/+" vagy a "COST/-" gombot a megjeleníteni kívánt hónap kiválasztásához. -1 a múlt hónapot, a -2 a múlt hónapot jelenti stb. -7 hónapig. A tényleges áramfogyasztás a második sorban látható.

7. Gyors adattörlés

7.1. Egyidejűleg nyomja meg és tartsa lenyomva az "ENERGY/+" és "COST/-" gombot 3 másodpercig, amíg a kijelző villogni nem kezd.

7.2. Ezután nyomja meg és tartsa lenyomva a SET/OK gombokat 3 másodpercig. Minden adat törlődik

8. Elemek cseréje

8.1. Nyissa ki az elemtartó fedelét a mérőműszer alján.

8.2. Távolítsa el a lemerült elemeket.

8.3. Helyezzen be két új 1,5 V-os (LR44/AG13) elemet. Győződjön meg arról, hogy a polaritás megfelelő. Csak alkáli (nem újratölthető) elemeket használjon.

8.4. Zárja le a fedelet.



Biztonsági figyelmeztetés

- Csatlakoztassa a mérőt 230 V~/50 Hz ($\pm 10\%$), max. 16 Egy hálózat biztonsági kapcsolóval/érintkezővel.
- Csak 230 V~/50 Hz tápfeszültségű készülékek csatlakoztathatók a mérőhöz.
- Ügyeljen a készülékhez csatlakoztatott eszközök típuscímkéin feltüntetett adatokra.
- A csatlakoztatott eszközök bemeneti teljesítménye nem haladhatja meg a 3680 W-ot (max. áramerősség 16 A). • A mérőt csak beltérben és száraz környezetben használja. A mérőt kültéren használni szigorúan tilos!
- A képernyő alkáli elemekkel működik. Ne kísérelje meg tölteni az akkumulátorokat, ne zárja rövidre, ne tegye tönkre az elemeket, és ne dobja tűzbe. Ne használjon egyszerre régi és új elemeket, különböző típusú, rendszerű vagy gyártói elemeket. Ha a készüléket hosszabb ideig nem használja, vegye ki az elemeket. Az elemeket tartsa távol a gyermekektől.
- Az eszköznek a jelen kézikönyv előző részében nem szereplő használata károsíthatja a terméket, és rövidzárlatot, áramütést stb. kockázatot. A mérőt megváltoztatni, szerkezetét más módon módosítani tilos! A biztonsági figyelmeztetéseket szigorúan be kell tartani.
- Nem vállalunk felelősséget az anyagi károkért és a személyi károkért, amelyeket nem megfelelő mechanika okoz.

használja a szerszámot, és figyelmen kívül hagyja a kézikönyvben található biztonsági figyelmeztetéseket. Ilyen esetekben a garancia nem érvényes. • Ügyeljen arra, hogy a védővezeték ne sérüljön meg – ha a védővezeték megsérül, a felhasználó élete veszélybe kerülhet.

- A mérő ajánlott üzemi környezeti hőmérséklete 0 és +50 °C között van. Magasabb hőmérséklet, különösen nagyobb készülékek mérésekor, túlmelegedést okozhat, és helyrehozhatatlanul károsíthatja vagy tönkretelheti a mérőt.
- A mérőt csak olyan helyen szabad használni, ahol nincsenek veszélyes körülmények, például gyúlékony gázok, gőzök vagy por.
- Biztonsági okokból soha ne használja a mérőt nedves vagy páráos környezetben. • A készülék tisztítása vagy szervizelése során a készüléket mindig le kell választani az áramforrásról. Még akkor is, ha az eszköz ki van húzva, a kondenzátorai elektromos töltést tartalmazhatnak, különösen akkor, ha a készüléket nemrégiben leválasztották az áramforrásról.
- Iskolákban, oktatási intézményekben, érdeklődési műhelyekben és a készülék önszorgató műhelyeiben használata csak szakképzett személyzet felügyelete mellett megengedett.
- Ne szúrjon tűt vagy más fém vagy vezetőképes szerszámot a készülékbe.
- Ha a készüléket a gyártó által nem jóváhagyott módon használják, a készülék által biztosított védelem sérülhet.
- Rendszeresen ellenőrizze, hogy a P5821 nem sérült-e.
- A karbantartást és a javítást szakképzett villamosmérnököknek kell elvégeznie, aki ismeri az aktuális biztonsági követelményeket és az elektrotechnikai előírásokat.
- Csak puha, száraz ruhát használjon a készülék és az LCD-képernyő tisztításához. Ne használjon tisztítószert, és ne merítse vízbe a készüléket!
- Ezt a készüléket nem használhatják olyan személyek (beleértve a gyermekeket is), akik fizikai, érzékszervi, szellemi fogyatékosak vagy tapasztalat hiányuk miatt nem tudják biztonságosan használni a készüléket, kivéve, ha felügyeletet kaptak, vagy utasítást kaptak a készülék használatára vonatkozóan. a készüléket a biztonságukért felelős személy végezze. Annak biztosítása érdekében, hogy gyerekek ne játsszanak a készülékkel, felügyelni kell őket.



Az elektromos készülékeket ne dobja ki a nem válogatott háztartási hulladékkal együtt, vigye vissza a készüléket egy szelektív hulladékgyűjtő helyre. A gyűjtőhelyekkel kapcsolatos naprakész információért forduljon a helyi hatósághoz. Ha az elektromos készülékeket szeméttárolókba helyezik, veszélyes anyagok kerülhetnek a talajvízbe és a táplálékláncba, amelyek az Ön egészségét is károsíthatják.

LV Villamos fogyasztásmérő



Készülék leírása

A P5821 villamosenergia-fogyasztás mérő (a továbbiakban: mérő) egy olyan elektronikus eszköz, amely a villamosenergia-fogyasztást méri, és képes kiszámítani és grafikonon ábrázolni a mért készülék működési költségeit. A grafikonon beállítható úgy, hogy az elmúlt hét nap/hét/hónap adatait jelenítse meg. Ez a funkció lehetővé teszi a felhasználó számára, hogy csökkentse az elektromos áram költségeit és a CO₂-kibocsátást.

Leírás:

Névleges feszültség: 230-240 V~/50 Hz

Névleges áram: max. 16 A

Slogs: 3680 watt

Üzemi feszültség: 175-276 V~/50 Hz

Regisztrációs időszak: 0 s és 9999 nap között

Használata normál, száraz körülmények között, 20-90% relatív páratartalom mellett

Üzemi hőmérséklet: 0-50 °C

Méresi tartomány: 2-3680 W

Energiafogyasztási tartomány: 0-9999 kWh

Elemek: 2 x 1,5 V (LR44/AG13)

Kapcsolat:

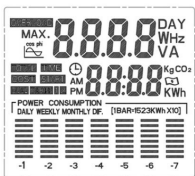
Először távolítsa el a műanyag gyűrűt a mérőműszer hátulján lévő elemtartókból az ábra szerint.

A két behelyezett 1,5 V-os (LR44/AG13) elem a mérő memóriájának táplálására szolgál.



Csatlakoztassa a mérőt a 230 V-os hálózathoz. Még ne csatlakoztasson semmilyen eszközt a mérőhöz. Ha a mérőműszer kijelzője nem mutat semmilyen adatot vagy nehezen olvasható, nyomja meg a „RESET” gombot egy éles tárggyal, például tollal vagy ceruzával. Minden karakter megjelenik a képernyőn az alábbi képen látható módon.

A kijelző három másodpercig látható lesz.



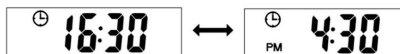
Megjelenítési beállítások:

1. Az aktuális idő beállítása

1.1. Nyomja meg és tartsa lenyomva a „SET/OK” gombot három másodpercig. Belép a beállítások módjába, és az óra ikon villogni kezd. Az időértékeket az „ENERGY/+” (Értékek növelése) vagy a „COST/-” (Értékek csökkentése) gombbal módosíthatja. A „HISTORY” gomb megnyomásával átkapcsolja az órát és a percet. Miután beállította a pontos időt, nyomja meg a „SET/OK” gombot.

Váltás 12/24 órás üzemmódra

Az aktuális idő beállítása után a számláló 24 órás idő üzemmódban fog működni. Ha 12 órás üzemmódra szeretne váltani, nyomja meg és tartsa lenyomva egyszerre három másodpercig a „HISTORY” és az „ENERGY/+” gombot. A kijelzőn megjelenik az AM vagy PM szimbólum. Az AM a reggeli órákat jelöli, a PM - a délutáni órákat. Állítsa be a kívánt idő üzemmódot (12/24).

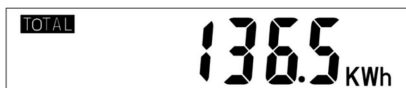


1.2. A csatlakoztatott eszköz teljes működési ideje ("TOTAL TIME")

Amint a terhelés (a csatlakoztatott eszköz bemeneti teljesítménye) meghaladja a 2 W-ot, automatikusan megkezdji a teljes üzemidő rögzítését. A teljes üzemidőt a „KÖLTSÉG/-” gomb megnyomásával tekintheti meg.



1.3. A „KÖLTSÉG/-” gomb megnyomásával a kijelzőn a következők jelennek meg a következő sorrendben: • teljes üzemidő; • teljes villamosenergia-fogyasztás (0,00-9999 kWh)



• teljes villamosenergia-költség (0,00-9999 EUR);



• villamos energia költség az 1. tarifa szerint (0,00-9999 EUR/kWh);



• 1. tarifa kezdési időpontja;



- villamosenergia-költség a 2. tarifa szerint (0,00-9999 EUR/kWh);



- 2. tarifa kezdési időpontja;



- CO2 mennyiség kg-ban: 0,00-9999 kg CO₂ /kWh;



teljes CO2 fogyasztás kg (0,00-9999) kg



2. Villamos áram tarifa beállítása Tartsa lenyomva a „KÖLTSÉG/-” gombot, amíg el nem éri a villamos áram tarifa beállításait.



Nyomja meg és tartsa lenyomva a „SET/OK” gombot három másodpercig. A „DUAL TARIFF” villogni fog. Nyomja meg ismét a „SET/OK” gombot – a „HISTORY” gombbal változtassa meg a számot, majd nyomja meg az „ENERGY/+” vagy „COST/-” gombot a 0 .00 EUR/ közötti tartomány beállításához. kWh-től 9999 EUR/kWh-ig; a „HISTORY” gombbal válthat a számok között. Végül nyomja meg a „SET/OK” gombot az értékek megerősítéséhez.

2.1. Villamos áram 1. tarifaidő beállítása

A tarifaértékek beállítása után a képernyőn a „TIME START” felirat jelenik meg.



Nyomja meg a „HISTORY” gombot, és válassza ki a módosítani kívánt értéket. Az „ENERGY/+” vagy „COST/-” gombok megnyomásával növelheti vagy csökkentheti az értékeket. Ha végzett, nyomja meg a „SET/OK” gombot.

2.2. Villamos áram 2. díjszabás

A 2. villamos áram tarifa beállításához a 2. és 2.1. pontban leírtak szerint járjon el. pontban



Jegyzet.

Kettős tarifa beállítása esetén az 1. tarifa a beállított időponttól indul, és a 2. tarifa beállított időpontjának elérézésekor kikapcsol. A 2. villamosenergia-tarifa az 1. tarifa indulásakor megszűnik.

3. Túlterhelési beállítások

Tartsa lenyomva az „ENERGY/+” gombot három másodpercig; A képernyő bal felső sarkában az "OVERLOAD" felirat jelenik meg. Ezután váltsa át az értékeket a "HISTORY" gombbal, és állítsa be a maximális terhelést. Az alapértelmezett beállítás 3680 W. Ezeket a beállításokat a „SET/OK” gomb megnyomásával mentheti el. A beállított érték túllépése esetén az "OVERLOAD" villogni kezd.

4. CO2 beállítás

Tartsa lenyomva a „COST/-” gombot, amíg el nem éri az alábbi képernyőt.



Ezután nyomja meg és tartsa lenyomva a SET/OK gombot 3 másodpercig. Használja a "HISTORY" gombot az "ENERGY/+" értékek váltásához, a "KÖLTSÉG/-" pedig növeli/csökkenti az értékeket. A beállításokat a "SET/OK" megnyomásával mentheti el.

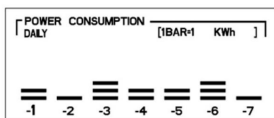
Ezután nyomja meg és tartsa lenyomva a „SET/OK” gombot három másodpercig. Váltsa át az értékeket a "HISTORY" gombbal. Az "ENERGY/+" és "COST/-" gombok növelik/csökkenti az értékeket. Ezeket a beállításokat a „SET/OK” gomb megnyomásával mentheti el.

5. Fogyasztási ütemezés az elmúlt hét napra/hétre/hónapra

A "HISTORY" gombbal módosíthatja a kijelző beállításait az elmúlt hét napra, hét hétre vagy hét hónapra.

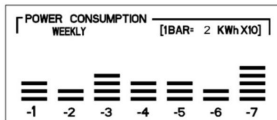
Hét nap Az átváltási

tényező a grafikon jobb felső sarkában jelenik meg, jelezve a felhasznált elektromos energiát. Ebben az esetben minden rúd 1 kWh-nak felel meg, azaz a tegnapi áramfogyasztás 2 kWh volt (1 kWh × 2 bar).



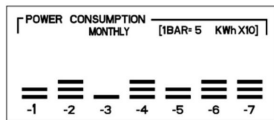
Hét hét A grafikon

jobb felső sarkában megjelenik a konverziós tényező, amely az elfogyasztott villamos energiát jelzi. Ebben az esetben minden rúd 20 kWh-nak (2 kWh × 10) felel meg, vagyis az elmúlt hét villamosenergia-fogyasztása 60 kWh (20 kWh × 3 bar) volt.



Hét hónap A

grafikon jobb felső sarkában megjelenik a konverziós tényező, amely az elfogyasztott villamos energiát jelzi. Ebben az esetben minden rúd 50 kWh-nak (5 kWh × 10) felel meg, azaz az elmúlt hónap villamosenergia-fogyasztása 100 kWh (50 kWh × 2 bar) volt.



Egyéni villamosenergia-fogyasztási értékek oszlopokkal:

1BAR = 1 kWh

1BAR = 2 kWh

1BAR = 3 kWh

1BAR = 5 kWh

1 BAR = 1 kWh × 10 (10 kWh)

1BAR = 15 kWh

1 BAR = 2 kWh × 10 (20 kWh)

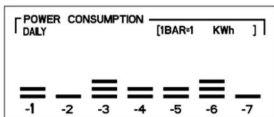
1 BAR = 3 kWh × 10 (30 kWh)

1 BAR = 5 kWh × 10 (50 kWh)

6. Tényleges fogyasztás napok/hetek/hónapok szerint

6.1. Az elmúlt hét nap tényleges áramfogyasztása

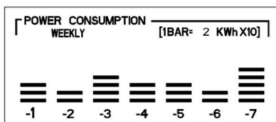
Tartsa lenyomva a „HISTORY” gombot három másodpercig, amíg a „napi” érték meg nem jelenik a képernyőn.



Nyomja meg az „ENERGY/+” vagy a „COST/-” gombot a megjeleníteni kívánt nap kiválasztásához. A -1 érték a tegnapot, a -2 azt jelenti, hogy két nappal ezelőtt, stb., a legfeljebb -7 azt jelenti, hogy egy héttel ezelőtt. A tényleges energiafogyasztás a második sorban látható.

6.2. Az elmúlt hét hét tényleges elektromos árama

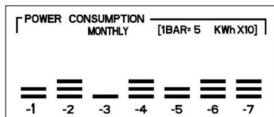
Tartsa lenyomva a „HISTORY” gombot három másodpercig, amíg a „heti” érték meg nem jelenik a képernyőn.



Nyomja meg az „ENERGY/+” vagy a „COST/-” gombot a megjeleníteni kívánt hét kiválasztásához. A -1 a múlt hetet jelenti, a -2 azt jelenti, hogy két héttel ezelőtt, stb., míg a -7 azt jelenti, hogy hét héttel ezelőtt. A tényleges energiafogyasztás a második sorban látható.

6.3. Tényleges elektromos áram az elmúlt hét hónapban

Tartsa lenyomva a „HISTORY” gombot három másodpercig, amíg a „havi” érték meg nem jelenik a képernyőn.



Nyomja meg az „ENERGY/+” vagy a „COST/-” gombot a megjeleníteni kívánt hónap kiválasztásához. A -1 a múlt hónapot, a -2 azt jelenti, hogy két hónapja stb., amíg a -7 hét hónapot jelent.

A tényleges energiafogyasztás a második sorban látható.

7. Gyors adattörölés

7.1. Nyomja meg és tartsa lenyomva egyszerre az „ENERGY/+” és „COST/-” gombot három másodpercig, amíg a képernyő villogni nem kezd.

7.2. Ezután nyomja meg és tartsa lenyomva a „SET/OK” gombot három másodpercig. Minden adat törlődik.

8. Elemek cseréje

8.1. Nyissa ki az elemtartó fedelét a mérőműszer alsó oldalán.

8.2. Távolítsa el a lemerült elemeket.

8.3. Helyezzen be két új 1,5 V-os (LR44/AG13) elemet. Ügyeljen a helyes polarításra. Csak alkáli elemeket használjon, ne használjon újratölthető elemeket.

8.4. Zárja le a kupakot.



Biztonsági utasítások

- Csatlakoztassa a mérőt 230 V~/50 Hz ($\pm 10\%$) max. 16 A-rel felszerelt elektromos hálózathoz biztonsági kapcsoló/érintkező.
- Csak 230 V~/50 Hz-es eszközök csatlakoztathatók a mérőhöz.
- Ügyeljen a mérőhöz csatlakoztatott eszközök címkéjén lévő adatokra.
- A csatlakoztatott készülék maximális bemeneti teljesítménye nem haladhatja meg a 3680 W-ot (max. áramerősség 16 A).
- A mérőt csak zárt helyiségekben és száraz környezetben használja. Használja a mérőt kívül szigorúan tiltott!
- A képernyő alkáli elemekkel működik. Tilos az akkumulátorokat feltölteni, rövidere zární vagy tűzbe dobni. Ne használjon együtt új és használt, illetve különböző típusú és gyártójú elemeket. Távolítsa el az elemeket, ha a készüléket hosszabb ideig nem használja. Az elemeket tartsa távol a gyermekektől.
- Ha a készüléket az előző fejezetekben leírt utasítások betartása nélkül használja, a termék megsérül, rövidzárlatot, elektromos sérülés veszélyét stb. A számlálót megváltoztatni vagy más módon módosítani tilos! Mindig kövesse a biztonsági utasításokat.
- Nem vállalunk felelősséget a mérő helytelen használatából vagy a használati útmutatóban található utasítások és figyelmeztetések be nem tartásából eredő anyagi károkért és személyi sérülésekért. Ilyen esetekben a szavatosság igény érvényét veszti. • Ügyeljen arra, hogy a védővezeték ne sérüljön meg – a felhasznált élete veszélybe kerülhet, ha a védővezeték megsérül.
- A mérő ajánlott munkakörnyezeti hőmérséklete 0 és +50°C között van. Magasabb hőmérséklet, különösen nagyobb készülékek mérések, túlemeredés és a mérő károsodását vagy teljes tönkremenetelét okozhatja.
- A mérőt csak olyan helyen szabad használni, ahol nincsenek nemkívánatos működési feltételek, mint például gyúlékony gázok, gőzök vagy por.
- Biztonsági okokból soha ne használja a mérőt nedves vagy párás környezetben. • A készülék tisztítása vagy karbantartása során mindig le kell választani az elektromos hálózatról. A készülék kondenzátorai továbbra is fel vannak töltve, különösen akkor, ha az eszközöket a közelmúltban áramtalanították.
- Iskolákban és oktatási intézményekben, kreatív műhelyekben és szemináriumokon a készülék használata csak szakképzett személyzet felügyelete mellett engedélyezett.
- Ne szúrjon tűt vagy más fém vagy vezetőképes tárgyat a készülékbe.

- Ha a készüléket a gyártó által nem meghatározott módon használják, az általa nyújtott védelem megsérülhet.
- Rendszeresen ellenőrizze, hogy a P5821 nem sérült-e.
- A készülék karbantartását vagy javítását csak képzett, szakképzett villamosmérnök végezheti, aki bizonyíthatóan ismeri a vonatkozó biztonsági és elektrotechnikai előírásokat.
- A készüléket és annak LCD-képernyőjét csak puha, száraz ruhával tisztítsa. Ne használjon tisztítószert, és ne merítse vízbe a készüléket!
- Ezt a készüléket nem használhatják csökkent fizikai, érzékszervi vagy szellemi képességekkel rendelkező személyek (beleértve a gyermekeket is), vagy nem rendelkeznek tapasztalattal és tudással, kivéve, ha a biztonságukért felelős személy felügyeli őket, vagy nem utasította őket a készülék használatára vonatkozóan. . Ügyeljen arra, hogy gyermekek ne játsszanak a készülékkel.



Az elektromos készülékeket ne dobja válogatatlan háztartási hulladék közé, használjon hulladékgyűjtő és -válogató pontokat. Az ilyen gyűjtőpontokkal kapcsolatos legfrissebb információkért forduljon a helyi hatóságához. Az elektromos készülékek hulladéklerakókba történő elhelyezésekor káros anyagok kerülhetnek a talajvízbe, amelyek aztán a táplálékláncba kerülhetnek, és károsíthatják az Ön egészségét.

EE

Ilanyóra



Termékleírás

A P5821 elektromos fogyasztásmérő (a továbbiakban "mérő") egy elektronikus eszköz, amely az energiafogyasztást méri, valamint kiszámítja és grafikonon megjeleníti a mért készülékenkénti költségeket. A grafikon beállítható az utolsó 7 nap/hét/hónap megjelenítésére. A funkció lehetővé teszi a felhasználó számára, hogy csökkentse az áramköltségeket és a CO₂-kibocsátást.

Műszaki adatok:

Névleges feszültség: 230-240 V~/50 Hz

Névleges áram: max 16 A

Maximális koormusz: 3680 W

feszültség: 175-276 V~/50 Hz

Rögzíthető időtartomány: 0-9999 nap

Használata normál száraz körülmények között, 20 és 90% közötti relatív páratartalom mellett.

Üzemi hőmérséklet: 0-50 °C

Mérési tartomány: 2-3,680 W

Mérő tartomány: Üzemi

9999 kWh egy 0 kWh-s napon

Akkumulátor: 2 x 1,5 V (LR44/AG13)

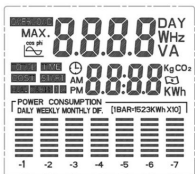
Csatlakozás:

Először távolítsa el a műanyag gyűrűt a műszer hátulján lévő elemtartóból az ábrán látható módon.

A 2x1,5 V-os (LR44/AG13) elem lehetővé teszi a mérő számára, hogy memóriát takarítson meg.



Ezután csatlakoztassa a mérőt a 230 V- hálózathoz. Még ne csatlakoztasson semmilyen eszközt a mérőhöz. Ha a mérőműszer kijelzőjén nem jelennek meg adatok vagy nehezen olvashatók, nyomja meg a RESET gombot egy hegyes tárggyal (például ceruzával). A képernyőn megjelenik az ábrán látható összes karakter. A képernyő körülbelül 3 másodpercig marad látható.



Megjelenítési beállítások

1. Az idő beállítása

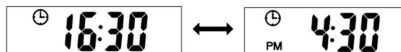
1.1. Nyomja meg és tartsa lenyomva a SET/OK gombot körülbelül 3 másodpercig.

Belép az eszközök módba, és az óra ikon villogni kezd.

Az időt az ENERGY/+ (nőveléshez) vagy COST/- (csökkentéshez) megnyomásával módosíthatja. A HISTORY gomb megnyomásával választhat órát vagy percet. Ha kiválasztotta a megfelelő időt, nyomja meg a SET/OK gombot.

A 12/24 órás üzemmód megváltoztatása.

Az idő beállítás után a mérő 24 órás üzemmódban működik. Ha 12 órás üzemmódot szeretne használni, nyomja meg és tartsa lenyomva a HISTORY és az ENERGY/+ gombot 3 másodpercig együtt. A kijelzőn az AM vagy PM szimbólum látható. Az AM a reggeli órákat, a PM pedig a délutáni órákat jelenti. Válassza ki a megfelelő módot (12/24).



1.2. A csatlakoztatott eszköz teljes működési ideje (TOTAL TIME):

Ha a terhelés (a csatlakoztatott készülék bemeneti teljesítménye) meghaladja a 2 W-ot, az üzemidő rögzítése automatikusan elindul. A KÖLTSÉG/- gomb megnyomásával a teljes munkaidőt láthatja a képernyőn.

1.3. A KÖLTSÉG/- gomb segítségével a kijelző a következőket mutatja:



- minden munkaidőben
- energiafogyasztás 0,00-9,999 kWh



- teljes költség 0,00 € és 9 999 € között



- az 1. tarifa költségei (0,00 €/kWh – 9,999 €/kWh) • az 1.

tarifa kezdési időpontja



- tarifa 1 kezdési időpont



- a 2. tarifa költségei (0,00 €/kWh – 9,999 €/kWh)



- tarifa 2 kezdési időpontja



- CO2 térfogat kg-ban: 0,00 - 9,999 kg CO2/kWh



- teljes CO2 fogyasztás 0,00 - 9,999 kg



2. Villamosenergia tarifa beállítása

Nyomja meg a KÖLTSÉG/- gombot, amíg el nem éri az áramdíjas készülékeket.



Tartsa lenyomva a SET/OK gombot 3 másodpercig. A DUAL TARIFF villogni kezd. Nyomja meg a SET/OK - használja a HISTORY gombot a számok módosításához, majd nyomja meg az ENERGY/+ vagy a COST/- gombot a 0,00 €/kWh és 9,999 €/kWh közötti tartomány beállításához; a számokat a HISTORY gomb megnyomásával módosíthatja. Végül nyomja meg a SET/OK gombot az értékek megerősítéséhez.

2.1. Villany tarifa beállítása, idő 1

A tarifaértékek beállítása után a képernyőn megjelenik a tarifa kezdési időpontja.



Nyomja meg a HISTORY gombot, és válassza ki a módosítani kívánt értéket. Nyomja meg az ENERGY/+ vagy a COST/- gombot az érték növeléséhez/csökkentéséhez. Ha végzett, nyomja meg a SET/OK gombot.

2.2. Villany tarifa beállítása, idő 2

A tarifa 2-es beállításához tegye a 2. és 2.1. pontban leírtakat.



Jegyzet.

Ha a kéttarifás módot választotta, az 1. tarifa az Ön által kiválasztott időpontban kezdődik, és a 2. tarifa időpontjával ér véget. A 2. tarifa akkor ér véget, amikor az 1. tarifa elindul

3. Túlterhelési beállítások

Tartsa lenyomva az ENERGY/+ gombot 3 másodpercig; A képernyő bal felső sarkában megjelenik az OVERLOAD felirat. A HISTORY gombbal görgessen a méretek között, és válassza ki a maximális töltetet. Az alapértelmezett beállítás 3,680 W. A beállításokat a SET/OK megnyomásával mentheti el. A kiválasztott méret túllépése esetén az OVERLOAD jelzés villogni kezd.

4. CO2 beállítás

Nyomja meg a COST/- gombot, amíg el nem éri a következő képernyőt.



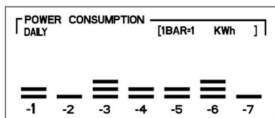
Tartsa lenyomva a SET/OK gombot 3 másodpercig. Módosítsa a méreteket a HISTORY gombbal. ENERGIA/+ és KÖLTSÉG/- méretek növelése/csökkentése. A beállításokat a SET/OK megnyomásával mentheti el.

5. Az elmúlt 7 nap/hét/hó fogyasztása

A HISTORY gombbal módosíthatja a kijelző beállításait 7 napra, 7 hétre vagy 7 hónapra.

7 nap A

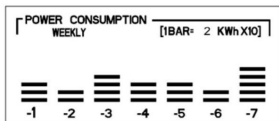
grafikon jobb felső sarkában látható a konverziós arány, amely az elfogyasztott áramot mutatja. Minden sáv 1 kWh-nak felel meg, tegnap például 2 kWh volt az energiefogyasztás (1 kWh \times 2 bar).



7 hét A

grafikon jobb felső sarkában látható a konverziós arány, amely az elfogyasztott áramot mutatja.

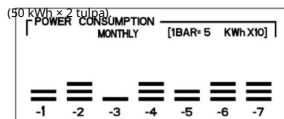
Itt minden oszlop 20 kWh-t (2 kWh \times 10) mutat, a múlt héten például 60 kWh (20 kWh \times 3 bar) volt az energiefogyasztás.



7 hónap

A grafikon jobb felső sarkában látható a konverziós arány, amely az elfogyasztott áramot mutatja.

Itt minden oszlop 50 kWh-t (5 kWh \times 10) mutat, például a múlt havi energiefogyasztás 100 kWh volt



Az egyéni energiafogyasztás értékei sávok használatával:

1BAR = 1 kWh

1BAR = 2 kWh

1BAR = 3 kWh

1BAR = 5 kWh

1 BAR = 1 kWh × 10 (10 kWh)

1BAR = 15 kWh

1 BAR = 2 kWh × 10 (20 kWh)

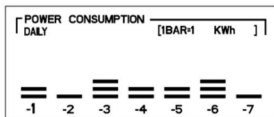
1 BAR = 3 kWh × 10 (30 kWh)

1 BAR = 5 kWh × 10 (50 kWh)

6. Tényleges fogyasztás nap/hét/hónap szerint 6.1. Az elmúlt 7 nap tényleges

fogyasztása: Nyomja meg és tartsa lenyomva a HISTORY gombot 3

másodpercig, amíg a kijelzőn meg nem jelenik a napi érték.

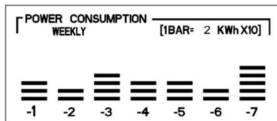


Nyomja meg az ENERGY/+ vagy a COST/- gombot a megfelelő nap kiválasztásához.

A -1 képernyő tegnap, a -2 tegnapelőtt stb., míg a -7 egy hete van. A teljes energiafogyasztás a második sorban látható.

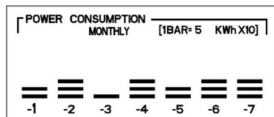
6.2. Az elmúlt 7 hét tényleges fogyasztása: Nyomja

meg és tartsa lenyomva a HISTORY gombot 3 másodpercig, amíg a kijelzőn meg nem jelenik a hét értéke.



Nyomja meg az ENERGY/+ vagy a COST/- gombot a kívánt hét megtekintéséhez. -1 az előző hét, -2 az előző hét, legfeljebb

-7 héttel ezelőtt. A teljes energiafogyasztás a második sorban látható.



6.3. Az elmúlt 7 hónap tényleges fogyasztása:

Tartsa lenyomva a HISTORY gombot 3 másodpercig, amíg a kijelzőn meg nem jelenik a hónapok értéke.

Nyomja meg az ENERGY/+ vagy a COST/- gombot a kívánt hét megtekintéséhez. -1 az előző hónap, -2 az előző hónap,

legfeljebb -7 hónappal ezelőtt. A teljes energiafogyasztás a második sorban látható.

7. Az adatok gyors törlése

7.1. Nyomja le és tartsa lenyomva egyszerre az ENERGY/+ és a COST/- gombot 3 másodpercig, amíg a kijelző villogni nem kezd.

7.2. Ezután nyomja meg és tartsa lenyomva a SET/OK gombot 3 másodpercig. Minden adat törölve lett

8. Az elemek cseréje

8.1. Nyissa ki az elemtartó fedelét a mérőműszer alatt.

8.2. Távolítsa el a lemerült elemeket.

8.3. Helyezzen be két új 2x1,5 V-os (LR44/AG13) elemet. Ügyeljen az elemek polaritására. Csak alkáli elemeket használjon, nem újratölthető.

8.4. Zárja le a fedelet.



Biztonság

- Csatlakoztassa a mérőt egy 230 V~/50 Hz ($\pm 10\%$), max. 16 A-es hálózathoz, amely biztonsági kapcsolóval/érintkezéssel.
- Csak olyan eszközök csatlakoztathatók a mérőhöz, amelyek 230 V~/50 Hz-en működnek.
- Ügyeljen a csatlakoztatott eszközök címkein található adatokra.
- A csatlakoztatott eszköz maximális bemeneti teljesítményét nem szabad túllépni. 3,680 W (max. áramerősség 16 A).
- A mérőt csak zárt helyiségekben és száraz környezetben használja. Mérje meg a szabadban használata tilos!
- A kijelző alkáli elemekkel működik. Ne töltsse, ne zárja rövide, ne tegye tönkre az akkumulátorokat, ne dobja tűzbe. Ne használjon együtt régi és új elemeket, különböző típusú, rendszereket vagy márkájú elemeket. Vegye ki az elemeket, ha hosszabb ideig nem használja a készüléket. Az elemeket tartsa távol a gyermekektől.
- Ha a készüléket a jelen kézikönyv előző bekezdéseiben nem említett módon használja, az a termék károsodásához vezethet, és rövidzárlatot, elektromos áramütést stb. A mérőműszert cserélni vagy átépíteni tilos! A biztonsági előírásokat mindenkor be kell tartani.
- Nem vállalunk felelősséget a mérő helytelen használatából vagy a használati útmutatóban található utasítások és figyelmeztetések be nem tartásából eredő károkért vagy személyi sérülésekért. Ilyen esetekben a garancia érvényét veszti. • Ügyeljen arra, hogy az ólomföldelés ne legyen megzavarva, mert a termék használójának élete veszélybe kerülhet a földelés miatt zavart.
- A mérőhöz megfelelő levegő hőmérséklet 0 °C és +50 °C között van. Magasabb hőmérséklet, különösen nagyobb készülékek mérése esetén, a mérő túlmelegedését, maradandó károsodását vagy tönkremenetelét okozhatja.
- A mérőt csak olyan helyen szabad használni, ahol nincsenek veszélyes munkakörülmények, mint például gyúlékony gázok, gőzök és por.
- Biztonsági okokból ne használja a mérőt, ha nedves vagy nedves környezetben. • A mérő tisztítása vagy szervizelése során mindig húzza ki a vezetékét a földről az aljzatba. Előfordulhat, hogy a készülék kondenzátorai még mindig fel vannak töltve, különösen akkor, ha a készüléket csak nemrég hűzték le a hálózatról.
- A készüléket csak iskolákban és oktatási intézményekben, műhelyekben és öngyógyító szemináriumokon szabad használni szakképzett személyzet felügyelete mellett.
- Ne szúrjon tűt vagy más fém/vezetőképessé tárgyat a készülékbe.
- Ha a készüléket a kézikönyvben nem említett módon használja, a készülék védelme megsérülhet.
- Rendszeresen ellenőrizze, hogy a P5821 nem sérült-e.
- A készüléket csak képzett villamosmérnök javíthatja vagy javíthatja

ismeri a vonatkozó biztonsági és elektrotechnikai előírásokat.

- A készüléket és az LCD-képernyőt csak száraz ruhával szabad tisztítani. Ne használjon tisztítószert kézzel, vagy merítse vízbe a készüléket!
- A készüléket nem használhatják olyan személyek (beleértve a gyermekeket is), akiknek testi, érzékszervi vagy szellemi fogyatékosága, vagy tapasztalatuk és szaktudásuk hiánya miatt nem tudják biztonságosan használni a készüléket, kivéve, ha valaki felügyeli vagy utasítja őket a készülék használatára. felelősek a biztonságukért. A gyermekeket felügyelni kell, hogy ne játszanak a készülékkel.



Az elektromos berendezéseket ne dobja a háztartási szemétkébe, használjon szelektált hulladékgyűjtő pontokat. A gyűjtőhelyekkel kapcsolatos információkért forduljon a helyi hatóságokhoz. Az elektromos berendezések lerakásakor veszélyes anyagok szivároghatnak a talajvízbe, bejuthatnak a táplálékláncba, és károsíthatják az Ön egészségét.

BG Villanyóra



Termékleírás

A P5821 villamosenergia-fogyasztás mérésére szolgáló elektronikus készülék (a továbbiakban: villanyóra) meghatározza a benne foglalt készülék által felhasznált villamos energia mennyiségét, valamint kiszámítja és grafikus formában megjeleníti a villamos energia értékét. A grafikon beállítható úgy, hogy az elmúlt 7 nap, hét vagy hónap adatait mutassa. Ezzel a funkcióval a felhasználó csökkentheti a felhasznált villamos energia mennyiségét és a CO₂-kibocsátást.

Műszaki adatok:

Névleges feszültség: Maximális	230-240 V~/50 Hz
áramerősség: Maximális	16 A max.
terhelés: Üzemi feszültség:	3680 watt
Rögzítési időszak: Környezeti	175-276V~/50Hz
hőmérséklet működés közben:	0 másodperctől 9999 napig
Mérési tartomány: Mért fogyasztási	0 és 50 °C között
tartomány	2-től 3680 W-ig
villamos energia: 2 db.	0 kWh-től 9999 kWh-ig

1,5 V típusú LR44/AG13

Akkumulátor: normál száraz körülmények között (20-90% relatív páratartalom mellett) történő működésre tervezték.

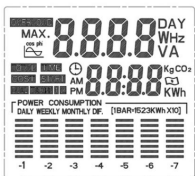
Kapcsolat:

Először távolítsa el a műanyag fóliát az elemtartó rekeszből (a fogyasztásmérő hátulján található), az ábra szerint. Elemek telepítése



(2 db 1,5 V típusú LR44/AG13) a villanyóra memóriájának táplálására szolgál. Ezután csatlakoztassa a mérőt egy 230 V-os elektromos hálózathoz. Még ne csatlakoztassa a készüléket a mérőhöz. Ha a kijelző nem mutat semmit, vagy az adatok nehezen olvashatók, nyomja meg a RESET gombot egy hegyes tárggyal (tollal vagy ceruzával). A kijelző ekkor az összes lehetséges szimbólumot mutatja az alábbi ábrán látható

módon. A kép körülbelül 3 másodpercig megmarad.



Állítsa be a kijelzőn lévő értékeket:

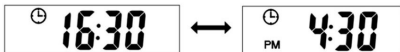
1. Óra kalibrálása

1.1 Nyomja meg és tartsa lenyomva legalább 3 másodpercig a SET/ gombot OK (BEÁLLÍTÁS/MEGHATÁROZÁS). A mérő beállítási módba lép, és az óra szimbólum villogni kezd. A kijelzett idő az ENERGY+ gombbal növelhető, a COST/- gombbal csökkenthető. A HISTORY gombbal válthat óráról percekre és fordítva. Az áram megadása után

Nyomja meg a SET/OK gombot.

Válasszon 12 vagy 24 órás óraciklust

Miután beállította az órát, 24 órás ciklusban fog működni. Ha 12 órás ciklusra szeretne váltani, egyszerre nyomja meg és tartsa lenyomva a HISTORY és az ENERGY+ gombot 3 másodpercig. A kijelzőn AM vagy PM látható. Az AM a dél előtti órákat jelenti, a PM pedig a délutánt. Állítsa az órát a kívánt üzemmódba.



1.2 A villamosenergia-mérőben szereplő készülék teljes működési időtartama - TELJES IDŐ

Amikor a terhelés (a villanyórához csatlakoztatott készülék teljesítménye) meghaladja a 2 W-ot, a teljes idő automatikusan növekszik és rögzítésre kerül. A teljes futási idő a COST/- gomb megnyomásával jeleníthető meg.



1.3 A COST/- gomb megnyomásával a következő információk jelennek meg egymás után (a megadott sorrendben):

- Teljes üzemi idő
- Teljes villamosenergia-fogyasztás (0,00-9999 kWh)



- Teljes áramköltség (0,00-9999 EUR)



- A villamos energia ára 1-es tarifa szerint (0,00-9999 EUR/kWh)



- 1. tarifa kezdete



- A villamos energia ára 2. tarifa szerint (0,00-9999 EUR/kWh)



- 2. tarifa kezdete



- CO₂-kibocsátás kilogrammonként kWh-ban (0,00-9999 kgCO₂/kWh)



- Teljes CO2-kibocsátás kg-ban (0,00–9999 kg)



2. A villamos energia árára vonatkozó tarifák meghatározása

Nyomja meg többször a COST/- gombot, amíg a kijelzőn meg nem jelenik a díjbeállítási oldal.



Tartsa lenyomva a SET/OK gombot legalább 3 másodpercig. A DUAL TARIFF villogni kezd a kijelzőn.

Nyomja meg a SET/

OK (SETUP/CONFIRM); a HISTORY gombbal aktiválja az egyik kivezetést és az ENERGIA/+ és KÖLTSÉG/- gombokkal változtassa meg a megfelelő értéket, és adja meg a 0,00 EUR/kWh és 9999 EUR/ közötti költségértéket.

kWh; az egyik kisülésről a másikra való váltás a HISTORY gombbal történik. Végül nyomja meg a SET/OK gombot a beírt érték megerősítéséhez.

2.1 A tarifa kezdetének beállítása 1

A tarifa árának megadása után a kijelzőn a TIME START felirat látható.



A HISTORY gombbal válassza ki, hogy melyik kisülést szeretné módosítani. Az ENERGY/+ (ENERGY/+) és COST/- (VALUE/-) gombokkal növelheti vagy csökkentheti az értéket. Ha végzett a változtatásokkal, nyomja meg a SET/OK gombot. MEGERŐSÍT).

2.2 Díjszabás 2

A 2. tarifa megállapítása a 2. és 2.1. pontban megjelölt módon történik.



Jegyzet:

Két beállított tarifa esetén az 1. tarifa a neki megjelölt kezdettől kezdődően kerül alkalmazásra, és a 2. tarifa indulásakor megszűnik.

A 2. tarifa az 1. tarifa kezdetére meghatározott időponttól hatályát veszti.

3. A maximális terhelés beállítása

Nyomja meg és tartsa lenyomva az ENERGY/+ gombot 3 másodpercig; a kijelző bal felső sarkába van írva

TÜLTERHELÉS. Használja a HISTORY gombot a kisművelek kiválasztásához a maximális megengedett terhelés beállításához. Az alapértelmezett érték 3680 W. A módosított beállítás mentéséhez nyomja meg a SET/OK gombot.

MEGERŐSÍT). Ha a terhelés meghaladja a beállított értéket, a kijelzőn az OVERLOAD felirat villogni kezd.

4. Állítsa be a CO₂-kibocsátást:

Nyomja meg többször a COST/- gombot, amíg az alábbi oldal meg nem jelenik a kijelzőn.



Ezután nyomja meg és tartsa lenyomva legalább 3 másodpercig a SET/OK gombot

MEGERŐSÍT). A HISTORY gombbal válassza ki a módosítani kívánt kisművet. Az ENERGY/+ és a COST/- gombokkal növelheti és csökkentheti a számokat. A beállítás mentéséhez nyomja meg a SET/OK gombot.

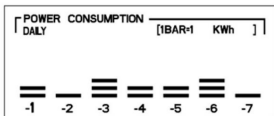
MEGERŐSÍT).

5. Költséggrafikon az elmúlt 7 napra/hétre/hónapra vonatkozóan

Az ELŐZMÉNYEK gombbal kiválaszthatja, hogy az elmúlt 7 nap, 7 hét vagy 7 hónap adatai jelenjenek meg.

7 nap

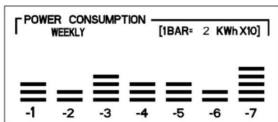
A kijelző jobb felső sarkában az elfogyasztott villamos energia grafikonján egy osztás (kötőjel) értéke látható. A bemutatott példában minden felosztás 1 kWh-nak felel meg, azaz. Tegnap 2 kWh áramot használtak fel (1 kWh \times 2 osztás).



7 hét

A kijelző jobb felső sarkában az elfogyasztott villamos energia grafikonján egy osztás (kötőjel) értéke látható.

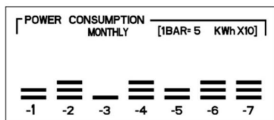
A bemutatott példában minden felosztás 20 kWh-nak (2 kWh \times 10) felel meg, azaz. múlt héten 60 kWh áramot fogyasztottak (20 kWh \times 3 osztás).



7 hónap

A kijelző jobb felső sarkában az elfogyasztott villamos energia grafikonján egy osztás (kötőjel) értéke látható.

A bemutatott példában minden felosztás 50 kWh-nak (5 kWh \times 10) felel meg, azaz. Az elmúlt hónapban 100 kWh villamos energiát (50 kWh \times 2 osztás) használtak fel.



Az osztások (kötőjelek) értéke a következőképpen jelenik meg a kijelzőn:

1BAR = 1 kWh

1BAR = 2 kWh

1BAR = 3 kWh

1BAR = 5 kWh

1 BAR = 1 kWh \times 10 (10 kWh)

1BAR = 15 kWh

1 BAR = 2 kWh × 10 (20 kWh)

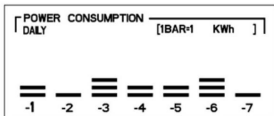
1 BAR = 3 kWh × 10 (30 kWh)

1 BAR = 5 kWh × 10 (50 kWh)

6. Tényleges fogyasztás napok/hetek/hónapok szerint

6.1. Tényleges villamosenergia-fogyasztás az elmúlt 7 napban

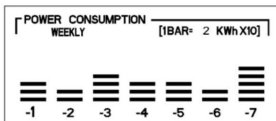
Nyomja meg és tartsa lenyomva a HISTORY gombot legalább 3 másodpercig, amikor az elmúlt 7 nap fogyasztási grafikonja megjelenik.



Az ENERGY/+ (ENERGY/+) és KÖLTSÉG/- (ÉRTÉK/-) gombokkal válassza ki azt a napot, amelyre vonatkozóan látni szeretné a tényleges áramfogyasztást. Itt a -1 a tegnapot jelenti, a -2 azt jelenti, hogy előző nap, és így tovább. -7-ig — egy hete. A kijelző második sora a ténylegesen elfogyasztott villamos energia mennyiségét mutatja.

6.2. Tényleges villamosenergia-fogyasztás az elmúlt 7 hétben

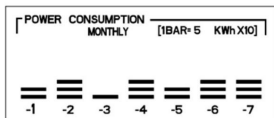
Nyomja meg és tartsa lenyomva a HISTORY gombot legalább 3 másodpercig, amikor megjelenik az elmúlt 7 hét fogyasztási grafikonja.



Az ENERGY/+ (ENERGY/+) és KÖLTSÉG/- (ÉRTÉK/-) gombokkal válassza ki azt a hetet, amelyre vonatkozóan látni szeretné a tényleges áramfogyasztást. -1 az előző hetet jelenti, a -2 azt jelenti, hogy két héttel ezelőtt, és így tovább. -7 - hét héttel ezelőtt. A ténylegesen felhasznált villamos energia mennyisége a második sorban jelenik meg.

6.3. Tényleges villamosenergia-fogyasztás az elmúlt 7 hónapban

Nyomja meg és tartsa lenyomva a HISTORY gombot legalább 3 másodpercig, amikor az elmúlt 7 hónap fogyasztási grafikonja megjelenik.



Az ENERGY+ (ENERGY+) és KÖLTSÉG/- (ÉRTÉK/-) gombokkal válassza ki azt a hónapot, amelyre vonatkozóan látni szeretné a tényleges áramfogyasztást. -1 az előző hónapot, a -2 azt jelenti, hogy két hónapja, és így tovább. -7-ig — hét hónappal ezelőtt. Megjelenik a ténylegesen felhasznált villamos energia mennyisége a második sorban.

7. Gyors adattörlesztés

7.1. Nyomja meg egyszerre és tartsa lenyomva legalább 3 másodpercig az ENERGY+ és COST/- gombot, amíg a kijelző meg nem jelenik villogni kezd.

7.2. Ezután nyomja meg és tartsa lenyomva legalább 3 másodpercig a SET/OK gombot (MEGERŐSÍT). Minden adat törölődik.

8. Elemcsere

8.1. Nyissa ki a mérőműszer hátulján található elemtartó fedelét.

8.2. Távolítsa el a lemerült akkumulátorokat.

8.3. Helyezze be az új elemeket (2 db 1,5 V típusú LR44/AG13). Ügyeljen a jelzett polarításra.

Csak alkáli elemeket használjon, újratölthető elemeket ne.

8.4. Zárja le a kupakot.

Biztonsági figyelmeztetések

- Csatlakoztassa az elektromos fogyasztásmérőt egy biztosítékkal/kapcsolóval védett, 230 V- (±10 %) / 50 Hz feszültségű, maximum 16 A áramerősségű aljzathoz.
- Csak 230 V~/50 Hz elektromos készülékek csatlakoztathatók a villanyóra.
- Ellenőrizze az adatokat a használni kívánt elektromos készülék adattábláján dugja be a villanyórába.
- A csatlakoztatott elektromos készülékek által fogyasztott maximális teljesítmény nem szabad hogy meghaladja a 3680 W-ot (maximális áramerősség 16 A).
- A teljesítménymérőt csak beltérben, száraz helyiségben használja. A villanyóra kültéren történő használata tilos!
- A kijelző alkáli elemekkel működik. Ne kísérelje meg tölteni, rövidre zární, tönkretenni vagy elégetni az akkumulátorokat. Ne használjon együtt új és régi, vagy eltérő típusú, rendszerű vagy márkájú elemeket. Távolítsa el az elemeket, ha hosszabb ideig nem fogja használni a készüléket. Az elemeket tartsa távol a gyermekektől.
- Ha a készüléket a jelen kézikönyv előző részeiben leírtaktól eltérő célokra használja, az károkot okozhat, és rövidzárlat, áramütés stb. A villanyórát semmilyen módon nem szabad megváltoztatni, módosítani! Minden biztonsági előírást szigorúan be kell tartani.
- Nem vállalunk felelősséget a villanyóra helytelen használatából, vagy a használati útmutatóban megadott üzemeltetési és biztonsági előírások be nem tartásából eredő anyagi károkért és személyi sérülésekért. Ezekben az esetekben minden jótállási igény érvénytelen.

- Ellenőrizze, hogy a védő (harmadik) vezeték nincs-e megszakítva - különben a készülék használóinak élete veszélybe kerülhet.
- Javasoljuk, hogy a környezeti hőmérséklet 0 °C és +50 °C között legyen a villanyóra működése közben. Magasabb hőmérsékleten és erősebb terhelések mérések túlmelegedés léphet fel, ami a mérő maradandó károsodását vagy tönkremenetelét okozhatja.
- A villanyórát csak olyan helyen szabad használni, ahol nem áll fenn a kedvezőtlen környezeti feltételek – gyúlékony gázok, gőzök vagy por előfordulása – veszélye.
- Biztonsági okokból soha ne használja a mérőt, ha nedves vagy nagyon páras környezetben.
- A készülék tisztítása és karbantartása előtt mindig húzza ki az elektromos hálózathoz. Előfordulhat, hogy a készülékben lévő kondenzátorok fel vannak töltve, különösen akkor, ha a készüléket nemrég csatlakoztatták a hálózathoz.
- Iskolákban és oktatási intézményekben, érdekkörben és barkácsműhelyekben a készülék használata csak megfelelő szakképzettséggel rendelkező munkatárs felügyelete mellett engedélyezett.
- Ne szúrjon tűt vagy más fém vagy elektromosan vezető tárgyat a készülékbe eszközöket.
- Ha a készüléket a gyártó által meghatározottaktól eltérő módon használják, veszélybe kerülhet annak biztonsága.
- Rendszeresen ellenőrizze a készüléket esetleges sérülések szempontjából.
- A P5821 készülék karbantartását és javítását csak szakképzett szakember - villanyszerelő - végezheti, aki bizonyítottan ismeri az elektrotechnika területén a biztonságra vonatkozó szabályozási dokumentumokat.
- A készülék és az LCD-kijelző tisztításához csak puha, száraz ruhát használjon. Ne használjon tisztítószert és ne merítse vízbe a készüléket!
- A készüléket nem használhatják olyan személyek (beleértve a gyerekeket is), akiknek korlátozott fizikai, érzékszervi vagy szellemi képességei, illetve tapasztalatuk és ismereteik hiánya nem garantálja a biztonságot, kivéve, ha a biztonságukért felelős személy felügyeli vagy irányítja őket. A gyerekeket felügyelni kell, és nem szabad engedni, hogy játszanak a készülékkel.



13. 8. 2005
Бунцтат:
131129282

Az elektromos készülékeket ne dobja ki az általános háztartási hulladékkal, hanem adja le speciális gyűjtőhelyeken. A gyűjtőhelyekkel kapcsolatos naprakész információkért forduljon az illetékes helyi hatóságokhoz. Az elektromos készülékek háztartási hulladéklerakókban történő elhelyezésekor előfordulhat, hogy veszélyes anyagok behatolhatnak a talajvízbe, onnan pedig a táplálékláncba, és károsíthatják az Ön egészségét.

GARANCIA NYILATKOZAT

1. Kijelentjük, hogy a jótállási idő alatt garanciát vállalunk a tulajdonságokra és a kifogástalan működésre.
2. A jótállási idő az áru leszállításának napjával kezdődik és 24 hónapig érvényes.
3. Az EMOS SI doo garانتálja a vásárlónak, hogy a jótállási időn belül a készülék gyári anyag- vagy gyártási hibájából eredő minden hibáját saját költségén orvosolja.
4. A jótállási idő a javítás idejére meghosszabbodik.
5. Ha a készüléket a hiba közlésétől számított 45 napon belül nem javítják meg, az a vásárlót érintheti kérjen újat, vagy térítse vissza a befizetett összeget.
6. A garancia megszűnik, ha a hibát a következők okozzák:
 - nem szakszerű-jogosulatlan szolgáltatás
 - feldolgozás a gyártó jóváhagyása nélkül
 - a készülék használati utasításának be nem tartása
7. A jótállás nem zárja ki a fogyasztónak az eladó felelősségéből eredő jogait termékhibák miatt.
8. Eltérő jelzés hiányában a garancia a Szlovén Köztársaság területén érvényes.
9. A gyártó fizetés ellenében biztosítja az áruk, alkatrészek javítását, karbantartását és a mellékleteket a jótállási idő lejártá után három évig.
10. A készülék természetes elhasználódása a szavatossági kötelezettség hatálya alá nem tartozik. Ugyanez érvényes nem rendeltetészerű használatból vagy túlterhelésből eredő károkért.

UTASÍTÁS A PANASZI ELJÁRÁSHOZ

A tulajdonos garanciális igényt érvényesít, ha az azonosított hibát egy meghatalmazott személynek jelenti műhelyben (EMOS SI doo, Ob Savinji 3, 3313 Polzela) írásban vagy szóban. A vásárlót terheli a felelősség, ha túl késői regisztrációval kárt okoz a készülékben. A jótállási idő lejártá után a szavatossági igény érvényesítésének joga megszűnik. Hiteles jótállási jegyet kell csatolni az eredeti számlával. Az EMOS SI doo vállalja, hogy a készüléket újra cseréli, ha az ezen a garanciális időn belül nem működik kifogástalanul.

MÁRKA:

Elektromos fogyasztás mérésére szolgáló készülék

TIPP:

P5821

ELADÁS DÁTUMA:

Szerviz: EMOS SI doo, Ob Savinji 3, 3313 Polzela, Szlovénia
tel: +386 8 205 17 21
email: naglic@emos-si.si